

Permakulturplan

Hälldalen



PLAN FÖR OMSTÄLLNING TILL EN HÅLLBAR BYGD

ekologiskt ekonomiskt socialt

Plan 1.0.1

2011

Hälldalen

Omfattar alla de föreningar som deltagit i denna designprocess. Men också Hållbar Hälsa, Hällviken och Skogsbackens förskola. I en senare version är det öppet för alla föreningar och privatpersoner i Svenshögen och Ucklum att ansluta sig.

LIGGER I SVENSHÖGEN OCH NORRA UCKLUM

PLAN FÖR OMSTÄLLNING TILL EN HÅLLBAR BYGD

Lisa Örström	Genko Ramberg	Marianne Norrthon
Mira Skogsdotter	Tim Jago	Peter Norrthon
Jesper Andén		

Permakultur plan för Hälldalen

Innehåll

Inledning	4
Jordhålla	6-29
Living Earth Solhålla	30-42
Hällmarken	43-56
Hällskogen	57-71
Avslutning	73 .

Bilagor

G1	Kartor
G2	Intervjuer
G3	Historia
G4	Permakultur och principer
G5	Omställning Svenshögen
G6	Ekonomi
G7	Energi
G8	Skogsträdgård
G9	Inspirationskällor
G10	Ev Nyckelbiotop.
J1	Markskötselplan
J2	Energiplan
J3	Årsrytm
J4	Parkeringen

Under 1st kvartalet 2011 har vi anordnat en introduktionskurs i Permakultur och tagit fram en ekologisk design för Hälldalen, dvs: Solhälla, Hällmarken, Hällskogen och Jordhälla.

Mål med designarbetet

Med en design för Hälldalen får vi ett verktyg för att börja skapa ett hållbart och klimatsmart samhälle i Svenshögen och Ucklum.

- Att skapa en plan grundad i permakultur som ett redskap för framtida utvecklingen i Hälldalen
- Att planen ska vara inriktad på att öka graden av ekologisk och ekonomisk hållbarhet i Hälldalen
- Att hitta en gemensam grundsyn som stödjer oss att utveckla i samarbete
- Att hitta vägar att få in kunskap och erfarenheter om ekologisk levnadsätt i Hälldalen
- Att skapa en plan med konkreta praktiska steg som vi kan ta för att kommer vidare.
-

Skapa något som är mer än summan av delarna. Solhällas kursgård, Hällmarken och Hällskogen har tillsammans unika resurser för att kunna leva i balans med naturen och bli en mötesplats för invånare i Svenshögen och Ucklum. Men ekonomin är svag och måste stärkas för att nå våra mål. Den bästa vägen är att utveckla ett samarbete mellan de föreningar och personer som vill bevara och stärka dessa resurser. Därmed kan man undvika dubbelarbete och resursslöseri och öka trivsel, hälsa och andra sociala värden. Vi kan minska våra individuella och gemensamma fotavtryck och öka vattnets, luftens och markens friskhet och hälsa.

Vad är en hållbar bygd?

En hållbar bygd har

- FUNKTIONELL DIVERSITET
Människor med olika personlighet, erfarenhet, kunskap, utbildning, ursprung m.m.
- REDUNDANS ("Back up", reservkapacitet genom att flera arter har liknande funktion)
Man utgör en gemensam resurspool för insatser när och där det behövs
- RESLIENS (Förmåga att återhämta sig vid störningar, flexibilitet)
Denna beror både på den funktionella diversiteten och graden av redundans

Omfattning

I denna första plan studeras föreningarna Jordhälla, Living Earth (Solhälla), Hällmarken och Hällskogen. Föreningen HELs styrelse kommer också intervjuas och vi kommer beröra övriga intressenter i Svenshögen och Ucklum, t.ex. Intresseföreningen, förskolan Skogsbacken och Hällviken.

Meningen är att planen ska vara levande och kompletteras och förändras allteftersom ny information tillkommer.

Övergripande vision

Vår övergripande vision är att förvalta bygden på ett ekologiskt sätt och bidra till – och bli ett gott exempel – för ett hållbart samhälle.

- **Skönheten som orienteringspunkt**

Det som är vackert är också det som är gott och sant. Till exempel är det nödvändigt att vi inskränker vårt materiella utrymme, om vi ska få människans samhälle i balans med den levande naturen. Men denna begränsning är samtidigt förutsättningen för att skapa ett ökat djup, närvaro och mening i de mänskliga relationerna. Ekologin medför att vi återetablerar lokalt fungerande samhällen, där mat och andra materiella förnödenheter så mycket som möjligt produceras inom överskådliga avstånd. Härvid uppstår en ny ekonomi, som förbinder människorna mer omedelbart med varandra och platsen där vi lever.

- **Omsorg om naturen**

- Allt som vi äter, våra kläder, hus, bensinen i våra bilar, allt kommer ifrån planeten vi bor på. Processerna som håller den ekologiska systemet stabil och produktiv är komplexa med många kopplingar. Vi är beroende av en välfungerande ekologi för vår välfärd och våra barns framtid. Det går inte att skilja omsorg om naturen från omsorg om oss själva, vår framtid och våra barn.

-

- **Omsorg om människor**

Vi det är väsentligt med en social och kulturell gemenskap som skapar uthållighet, gott samarbete och demokrati. Det är viktigt att människor och inte minst ungdomar får en större förståelse för ekosystemtjänster och dess betydelse för vår välfärd. Utomhuspedagogik har visat sig som en effektiv lärometod, inte bara inom biologi.

- **Samarbete över gränser**

Vi är inspirerade av och följer regionala projekt i Västra Götaland samt nationella och internationella projekt inom permakultur och hållbar utveckling. För att samhället på makronivå och mikronivå ska fungera måste de enskilda delarna också vara hållbara. Därför tror vi att det är väsentligt med en social och kulturell gemenskap som skapar uthållighet, gott samarbete och demokrati.

“This we know: the earth does not belong to man, man belongs to the earth. All things are connected like the blood that unites us all. Man did not weave the web of life, he is merely a strand in it. Whatever he does to the web, he does to himself.”

Chief Seattles Speech, Ted Perry

Permakulturplan för Jordhälla Bostadsrättsförening



Innehåll

SAMMANFATTNING	8
ÖVERGRIPANDE MÅL FÖR JORDHÄLLA	8
UTDRAG UR JORDHÄLLAS STADGAR	8
JORDHÄLLAS ÅRSRYTM	9
JORDHÄLLAS PROJEKT	9
PROJEKTEN I KORTHET	9
1. UTEPLATSER	10
1 A. JORDHÄLLAS HJÄRTA – FÖRENINGSPLATSEN	11
DESIGN FÖRSLAG JORDHÄLLAS HJÄRTA	12
1 B. JORDHÄLLAS KULLE	13
1 C. SAMLINGSPLATS LÄNGST IN, SYD	14
2. SJÄLVFÖRSÖRJNING	16
2. A KRETSLOPPSHUS	16
2. B VÄXTHUS	18
2. C SKOGSTRÄDGÅRD	19
2. D ODLING PÅ BALKONGER	20
2. E EKOLOGISK ODLING I SLÄNTEN	22
2. F EKOLOGISK ODLING PÅ UTEPLATSER	23
3. FÖRSKÖNA HUSEN	23
4. GRANSANERA OCH RÖJA VÅR MARK	23
5. BYTA TILL ALTERNATIV ENERGI	23
OMRÅDE	23
NULÄGE	24
ALTERNATIV 1 UPPVÄRMING	25
ALTERNATIV 2 UPPVÄRMNING	26
ALTERNATIV ELANVÄNDNING	26
6. SKAPA CYKELSTÄLL	27
7. FLYTTA PARKERINGEN	28
FÖRSLAG PÅ ÅTGÄRDER OCH ALTERNATIVA PLATSER	28
8. SKAPA MER KONTAKT MED HELA VÅR MARK	29
9. SKAPA BETESMARK, FORMAD AV BETANDE BOSKAP	29

Bilagor

- J1 - Årsrytm
- J2 - Markskötselplan
- J3 - Energiplan,

Sammanfattning

Denna permakulturplan är inte fullständig och kommer efterhand att uppgraderas i takt med yttre förändringar och nya insikter – precis som succession i skog och mark.

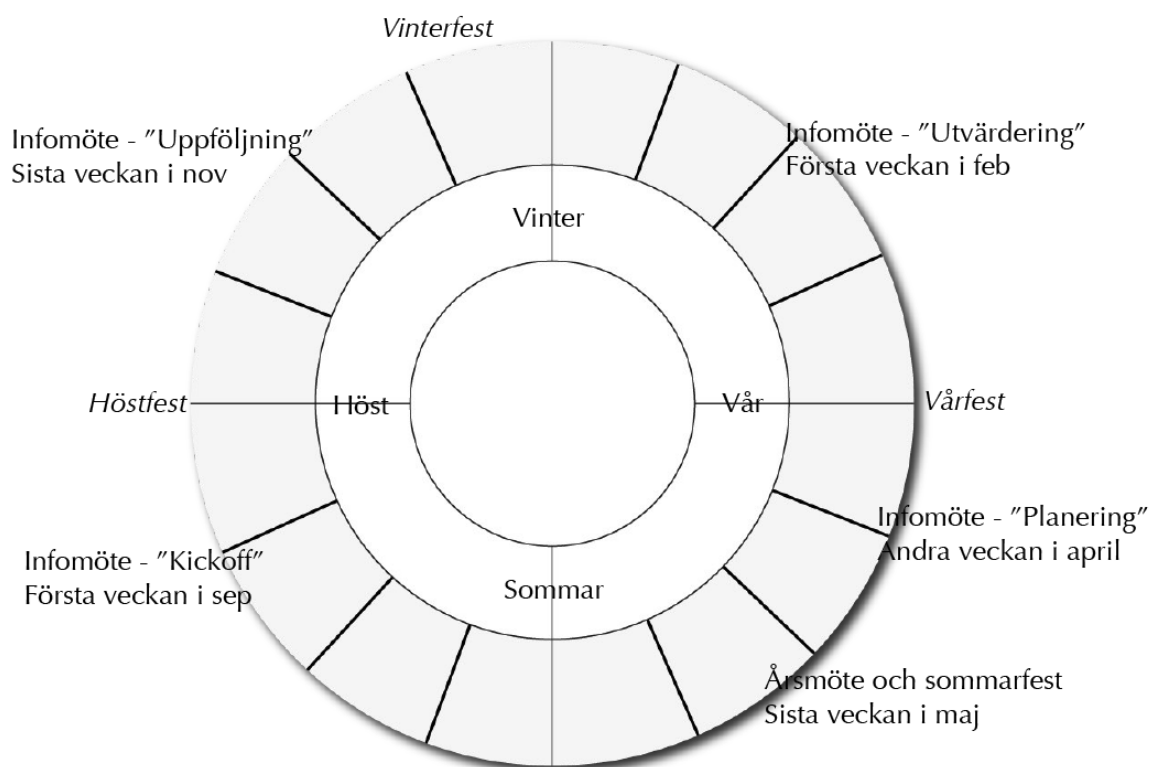
Övergripande mål för Jordhälla

- Skapa ekologiska odlingar och kretslopp, möjlighet till självförsörjning, kretsloppshus etc.
- Bevara och försköna husen samt vår yttre miljö. Skönhetsvärden och sociala värden, inklusive dess värden för rekreation, ska skapas och bevaras. Det är viktigt för människan att få uppleva skönhet.
- Skapa social gemenskap Ta tillvara på barnen och ungdomarnas behov och intressen samt skapa en årsrytm med aktiviteter och firande av de olika årstiderna tillsammans, som skapar mer lust att delta i att ta hand om vår mark och våra hus.
- Ta till vara och utveckla hela vår mark och skogens pedagogiska och hälsomässiga värden Det är viktigt att människor och inte minst ungdomar får en större förståelse för skogens ekosystemtjänster och dessas betydelse för vår välfärd. Utomhuspedagogik har visat sig som en effektiv lärometod, inte bara inom biologi.
- Minska energianvändningen och ställa om till ännu mer hållbara energikällor
- Skapa kopplingar till Hälldalen – Solhälla, Hällmarken, Hällskogen

Utdrag ur Jordhällas stadgar

Föreningen har till ändamål att främja medlemmarnas ekonomiska intressen genom att i föreningens hus upplåta bostäder åt medlemmarna till nyttjande utan tidsbegränsning.

Jordhällas årsrytm



Jordhällas rytm och struktur för 2010/2011 i sin helhet finns med som bilaga J1.

Jordhällas projekt

Projekten i korthet

1. Ta hand om våra uteplatser
 - a. Samlingsplats föreningsplatsen
 - b. Uppfarten vid kullen
 - c. Grön området längst in, syd
2. Skapa möjlighet till självförsörjning med ekologisk odling, växthus
 - a. Kretsloppshus
 - b. Växthus
 - c. Skogsträdgård
 - d. Balkonger
 - e. Ekologisk odling i slänten

- f. Ekologisk odling på uteplatser
3. Försköna husen
 - a. Måla om dörrar och nederdel av husen
 - b. Måla om alla förråd och tvättstuga
 - c. Sätta upp ny ytterbelysning
 - d. Renovera tak
 4. Gransanera och röja vår mark
 5. Byta till alternativ energi
 6. Skapa cykelställ
 7. Flytta parkeringen
 8. Skapa mer kontakt med hela området
 - a. Rekreationsplatser
 - b. Lekplatser
 - c. Snitslad bana
 9. Skapa betesmark, formad av betande boskap

1. Uteplatser

zon 1-3

Foculizer

Mira

Områden

- a. Jordhällas Hjärta - föreningsplatsen
- b. Jordhälla Kullen - infarten
- c. Grön området längst bort, syd

• 1 a. Jordhällas Hjärta – Föreningsplatsen



Mål

Vi vill skapa en vacker samlingsplats i hjärtat av Jordhälla som tar hand om olika flöden och behov här i Jordhälla: där barn och vuxna kan mötas i anslutning till föreningslokalen kring en eldstad, barnen kan leka i sandlåda samt uppe i vildmarkslekplatsen, och där det finns möjlighet för samvaro och odling.

Flöde

- Människor
- Varm solig plats - ideal för odling
- Aska – eldstad
- Mat
- Vatten från sluttning
- Kompost

Funktion

- Producera mat, blommor, fröer
- Skapa gemenskap - Mötesplats för vuxna och barn, föreningslokal, eldstad, lekplats med sandlåda, gemensam odling
- Ceremoni plats
- Barnen leker i backen vinter tid med pulka
- På sommaren fikar människor i backen
- Lärande om odling

Koppling

Föreningslokal/samlingsplats/odling/växthus/elldstad/vildmarkslekplats uppe i skogen/Jordhälla skog/ Hällmarken skog/kompost

Kanteffekt

Kommer nära skogen, gynnsam kant att odla växter och buskar vid, insekter, fåglar
Möte mellan människan och skogen

• Design förslag Jordhällas Hjärta

Sandlådan

Vi vill flytta sandlådan för att skapa en större samlingsplats för både barn och vuxna. Sandlådan vill vi bygga om i en mer organisk avlång form som flödar och harmonierar med naturens linjer. Kring sandlådan vill vi plantera bärande buskar och träd för att skapa skugga mot solen för barnen, ätbara bär, en plats för insekter och fåglar och en härlig omfamnande känsla av platsen.

Eldstad

Bredvid sandlådan vill vi skapa en eldstad som även kan fungera som en grillplats, där vi kan samlas för att umgås, sjunga och dela berättelser. För att skapa plats för eldstaden behöver vi flytta på en del av syrenbusken som växer där. Förslag är att skapa 4 bänkar i naturmaterial med öppningar åt varje väderstreck runt eldstaden.

Sittplatser

Sittplatser med vackra utemöbler framför söderväggen vid föreningslokalen.
Skapa en veranda lite längre upp i skogen för att ta tillvara på kvällssolen med utemöbler.



Odling

- Vi vill skapa möjligheter för att odla kring vår föreningslokal.
- Litet växthus mot förrådet samt mot söder väggen av föreningslokalen.
- Odling i krukor runt hela samlingsplatsen, speciellt mot söderväggen.
- Odling i rabatten framför föreningslokalen och framför Erik.
- Bärande buskar och träd runt samlingsplatsen intill sandlådan.
- Fånga upp regnvatten i vackra regnvatten behållare.
- Bärande buskar invid skogsbrynet.



Rekommendationer

Schakta ut jord för eldstad

Flytta syrenbuske

Skapa 4 bänkar

Bygga om sandlåda

Inköp av utemöbler

Bygga växthus

Styrelsens beslut

• 1 b. Jordhällas Kulle

Mål

Vi vill skapa en vacker välkomnade framsida av Jordhälla som möter upp flödet av människor som kommer hit, med sittplats vid äppleträdet, odlingar, kreativt konstverk på norra väggen.

Flöden

- Människor
- Transport
- Varm solig plats - ideal för odling
- Vatten – samla upp

Funktion

- Producera mat, blommor, fröer, frukt, bär
- Skapa gemenskap
- Plats för lärande om odling
- Framsida för Jordhälla, välkomna gäster

Koppling

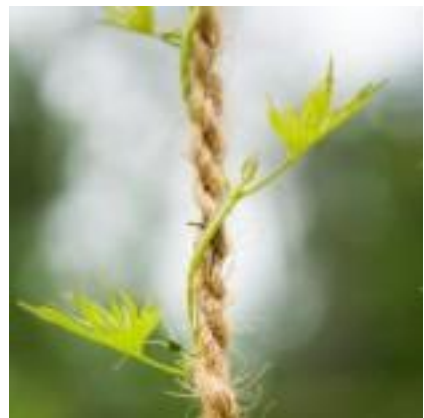
Odling/kompost

Kanteffekt

Möte mellan parkering och odling

Förslag på design

- Solfångare som skyddar mot norr och avgränsar mot sanatoriet och skapar en plats ideell för odling
- Odling i krukor/pallkragar runt samlingsplatsen vid äppleträdet som står där nu
- Odling framför solfångaren, ätbara blommor, örter
- Bärande buskar och fruktträd runt samlingsplatsen, för skydd, insekter och fåglar
- Terrass odling mot parkeringen
- Bygga in elskåpet i liknande design som balkongerna – odla klättrväxt emot
- Fånga upp regnvatten med vackra behållare



Rekommedationer

Styrelsens beslut

Fyll på med jord, organiskt material för

Att bygga upp platsen

Inköp av utemöbler

Skapa solfångare

Bygg in elskåp

Inköp av växtmaterial

• 1 c. Samlingsplats längst in, syd

Mål

Här finns Jordhällas enda plana yta som vi vill utnyttja till att skapa en vacker samlingsplats där barn och vuxna möts för pick-nickar i solen, dans, midsommarfiranden osv, gemensamma odlingar och lekplast för barnen. Det finns redan en lekstuga och gungor där. Finns även redan björnbärsbuskar, äppleträd, päronträd, krusbärsbuskar samt vilda hallon.

Flöden

- Barnen leker där
- Varm solig plats - ideal för odling

Funktion

- Producera mat, blommor, fröer, bär, frukt
- Skapa gemenskap - Mötesplats för vuxna och barn, eldstad, lekplats med gungor, lekstuga, gemensam odling
- Ceremoni plats
- Lärande om odling

Koppling

Betesdjur i ekdungen – gödsel?

Lekplats/odling/samlingsplats/kompost

Kanteffekt

I öster skogsbryn mot skog, här kan sälg planteras och skapa möjlighet för odling ner i backen.

Design förslag

- Solfångare som skyddar mot norr och avgränsar mot parkeringen, vilket skapar en perfekt plats för odling av blommor, örter och bärande buskar.
- Plantera mer bärande buskar runt samlingsplatsen i en cirkelform samt ätbara blommor och örter.



- I mitten av samlingsplatsen skapa plats för en eldstad och skapa yta för samling vid midsommarfirande och liknande, ceremonier, fester och kunna bränna ris och skräp på denna eldplats som blir större än den vid föreningslokalen.
- Ta hand om de bärande buskar och träd som redan finns där, förslag att köpa en kompost borrh och få ner näring till rötterna, ev plantera om dem på mer lämpliga platser.
- Flytta lekstugan in mellan husen vid Kristfrid/Ulla för att frigöra mer plats att odla och samlas på och barnen får en större plats att röra sig på. Platsen mellan husen står ändå tom och kan inte direkt användas till odling eller samling då den är relativt skuggig. Gungan behåller vi där den är och målet är att skapa odlingar och bärande buskar som barnen engagerar sig i och tar hand om.
- Byta ut den bänk som finns utanför Paul och ta hand om rabatten där samt omplantera de buskar som finns där ev.
- Skapa nya bänkar och bord att sitta på.



<u>Rekommedationer</u>	<u>Styrelsens beslut</u>
Flytta lekstugan	
Köpa bänkar och bord	
Omplantera buskar och träd	
Skapa solfångare	
Bygg ny bänk utanför Paul	
Skapa eldplats	
Inköp av växtmaterial	

2. Självförsörjning

zon 1-3

Områden

- a. Kretsloppshus
- b. Växthus
- c. Skogsträdgård
- d. Balkonger
- e. Odling på uteplatser, beskriven ovan sidan...

Mål

Minska sårbarheten inför peak-oil och högre matpriser. Öka tillgång på näringsrik mat och skapa lokal försörjning.



• 2. a Kretsloppshus



Mål

Skapa ett kretsloppshus som är kombinerat kompost-, höns- och växthus, för att kunna bedriva plantskola, förlänga odling under större delen av året och få skörd av mat, ägg osv. Det är integrerat med trädgård och ev. fiskdamm i en permakulturdesign. En lokal livsmedels försörjande mötesplats, som passar i alla sammanhang där människor är beroende av mat, trivsel och skönhet.

Flöden

- Vatten

- Foder
- Ägg, kött, fjädrar
- Gödsel
- Mat
- Kompost

Behov

- Hönshus, ev flyttbar
- Inhägnad
- Sibirisk ärtbuske

Funktion

- Biologisk mångfald
- Produkter; mat, ägg, fjädrar
- Jordbearbetning
- Vacker och ljud, rekreation
- Livsmedel, gödsel
- Kompost
- Barnens lärande
- Plantskola

Koppling

Odling växthus/kompost/höror/gemenskap/verktygsbod

Kanteffekt

?

Design förslag

Förslag kring design kommer längre fram. De nuvarande design tankarna som finns är att lägga kretsloppshuset i samband med verktygs boden och att om designa hela den nuvarande boden som finns nu. Vi tycker att detta skulle vara den bästa platsen att ha ett kretsloppshus på, då huset inte kommer att stå direkt framför något hus och ev. störa någon, och då detta är en plan ytan som redan finns och som vi tycker att man kunde utnyttja på ett bättre sätt än vad man gör nu.

Rekommedationer

Undersöka kostnader

Skapa design

Skapa förslag på möjligt område

Styrelsens beslut

• 2. b Växthus

Mål

Skapa integrerade växthus i hela BRF området, på passande platser utmed söder väggar för att skapa mer produktion av mat, trivsel och skönhet.

Flöden

- Vatten
- Mat
- Kompost
- Gödsel

Funktion

- Vacker rekreation
- Kompost
- Lärande om odling
- Plantskola, odling av känsliga växter
- Gemenskap
- Varm solig plats - ideal för odling

Koppling

Odling växthus/kompost/höner gödsel/

Kanteffekt

Gynnsamt läge husvägg/växthus

Design förslag

Förslag kring design kommer längre fram. De nuvarande design tankarna som finns är att bygga växthus utmed söder väggen på föreningslokalen som en start. Planen är att under våren fortsätta permakultur observationerna och spåna på design förslag och möjliga platser.



Rekommedationer

Undersöka kostnader

Skapa design

Skapa förslag på möjliga områden

Styrelsens beslut

• 2. c Skogsträdgård



Mål

En skogsträdgård är ett odlingsystem som imiterar naturliga skogsekosystem (lundar, skogsbryn). De är flerskiktade och består både av direkta nyttoväxter (frukt- och nötträd, bärbuskar, örtartade kryddor och grönsaker, fiber- och medicinalväxter, m.m.) och växter som gynnar andra växter eller ekosystemet i sin helhet (t.ex. amträd, kvävefixerare, dynamiska ackumulatörer, ”insektsväxter”). Skogsträdgårdar ger en uthållig, rik och varierad skörd, är ett självskötande system (självreproducerande, självgödslande och självskötande). Vi undersöker om vi kan anlägga en skogsträdgård på vår mark där vi nu har ett granbestånd. En Skogsträdgårdsgrupp har startats som stödjer varandra i att starta upp Skogsträdgårdar här i bygden som BRF Jordhälla är en del av.

Flöden

- Vatten
- Mat
- Kompost
- Gödsel
- Rådjur
- Vind

Funktion

- Vacker rekreation
- Lärande om naturens kretslopp
- Gemenskap
- Självförsörjning

Koppling

Odling/skogen

Kanteffekt

Varierad brynmiljö med blommande träd och buskar föda åt insekter och fåglar.

Design förslag

Förslag kring design kommer längre fram. Planen är att under våren fortsätta permakultur observationerna och spåna på design förslag och möjlig plats.



Rekommedationer

Undersöka kostnader

Skapa design

Skapa förslag på möjligt område

Röja skog

Styrelsens beslut

-
- **2. d Odling på balkonger**

Mål

Att skapa förutsättningar för de boende i Jordhälla som önskar vara så självförsörjande som möjligt att kunna odla på sina balkonger på ett smart permakultur sätt. Under våren 2011 kommer vi att utforska detta och försöka lägga fram ett bra design förslag på självförsörjande odling på balkonger för de som önskar.



Flöden

- Vatten
- Mat
- Kompost
- Vind
- Sol

Funktion

- Vacker rekreation
- Lärande om odling
- Trivsel
- Självförsörjning

Koppling

Odling/kompost/hus

Kanteffekt

Husväggar är gynnsamma kanter att odla mot.



Design förslag

Förslag kring design kommer längre fram. Planen är att under våren fortsätta permakultur observationerna och spåna på design förslag.

Rekommedationer

Bekostas av de boende

Styrelsens beslut

• 2. e Ekologisk odling i slänten

Mål

Att skapa förutsättningar för de boende i Jordhälla som önskar vara så självförsörjande som möjligt att kunna odla i västra slänten på ett smart permakultur sätt. Under våren 2011 kommer vi att utforska detta och försöka lägga fram ett bra design förslag på självförsörjande odling.

Flöden

- Vatten
- Mat
- Kompost
- Vind
- Sol
- Rådjur

Funktion

- Vacker rekreation
- Lärande om odling
- Trivsel
- Självförsörjning

Koppling

Odling/kompost/hus

Kanteffekt

Närheten till skogen är en gynnsam kant att odla mot

Design förslag

Förslag kring design kommer längre fram. Planen är att under våren 2011 fortsätta permakultur observationerna och spåna på design förslag. Terrass odling samt växthus och odling i pallkragar är möjliga odlingsmöjligheter samt skapa vatten trappor för att ta tillvara på vatten flödet.



Rekommedationer

Styrelsens beslut

Bekostas av de boende?

• 2. f Ekologisk odling på uteplatser

Se beskrivning under rubrik 2 e.

2.g Jordkällare

Placering av jordkällare i Jordhälla utreds vidare. Dessutom undersöks möjligheten att utnyttja befintlig jordkällare på fastigheten Svenshögen 1:137 samt intill stationshuset.

3. Försköna husen

Område

- Måla om dörrar och nedre delen av husen
- Måla om alla förråd och tvättstuga
- Sätta upp ny ytterbelysning
- Renovera tak

4. Gransanera och röja vår mark

Se bilaga J2 Markskötsel

5. Byta till alternativ energi

• Område

Jordhällas energianvändning

Foculizer

Jesper



Funktion

Pellets som uppvärmning. Även el energi används för att göra mat, belysning, arbete och nöje. Uppvärmningen bör ske så effektivt som möjligt så man inte slösar energi. I dessa modeller tas värmepump fram som ett bra ersättningsförslag, detta för att värmepumpen omvandlar el till värme med förhållande upp till 1:4 dvs 1 kwh el blir 4 kwh värme. Även om man sparar värme på detta sättet så är det ändå viktigt att vara så energieffektiv som möjligt så man inte bevarar något dåligt och ersätter med värmepump för att få det att se bättre ut.

Använder man denna ordning så finns ingen risk:

- 1.) Gör det så effektivt som möjligt.
- 2.) Välj uppvärmningsval.

Kopplingar

Pemco träpellets, vattenfall energi "bra miljöval"

Flöden

Gör det möjligt för oss att bo i Svenshögen och ha det bekvämt.

Kanteffekt

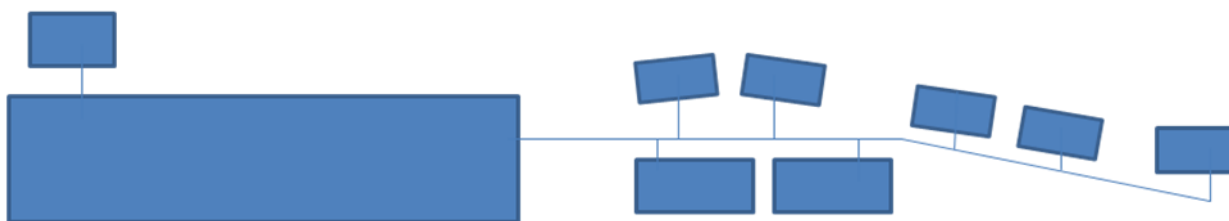
En förutsättning för zon

• Nuläge

Värmeförbrukning

Panncentral

BRF Jordhälla



Uppvärmning Fjärrvärme från grannfastigheten, bränsle Pellets.

2009: 410000 kWh

2010: 392000 kWh

400 000kWh ger en förbrukning på 159kWh/m², år, med elen för varmvattenberedare blir det 195kWh/m², år.

Elleverantör, vattenfall med tillval bra miljöval

Elförbrukning

2009: 149031 kWh

2010: 157394 kWh

Varmvattenberedarna är ca 36kWh/m², år

Hushålls elen är ca 2000-3000 kWh/år, lägenhet

Jämförelse uppvärmning och varmvatten

Ett nybyggt hus ligger på 110 kWh/m², en liknande fastighet ligger mellan 113-139kWh/m².

Det betyder en överkonsumtion mellan 141120kWh-214200kWh/år BRF betalar 2010 1,12kr/kwh för pellets.

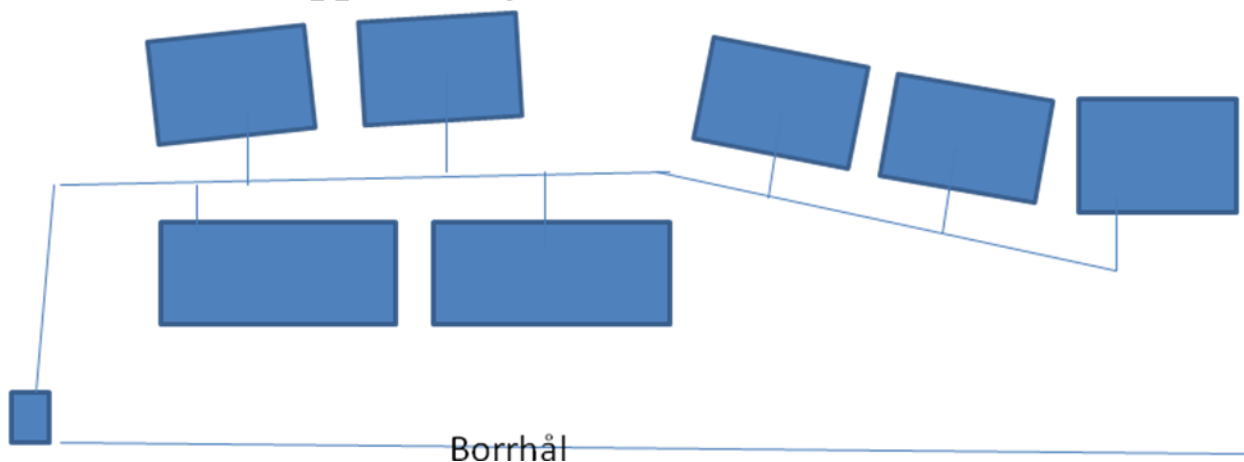
Orsaker till hög energiförbrukning:

stora fönsterareor i förhållande till golvarea på flera lägenheter, nedtrampad isolering på flera vindar, läckande balkong-/altandörrar, kulvertförluster, Dålig injustering av värmen.

För och nackdelar med dagens system

- + Ingen egen panna att ta hand om eller som för väsen
- Värmeförluster i kulvert
- Ger inget tappvarmvatten utan denna produceras med direktverkande el
- Svårt att bygga in värmeåtervinning

• Alternativ 1 uppvärmning



Egen värmepumpspanna

Bergvärme med 10 borrhål längs med parkeringen

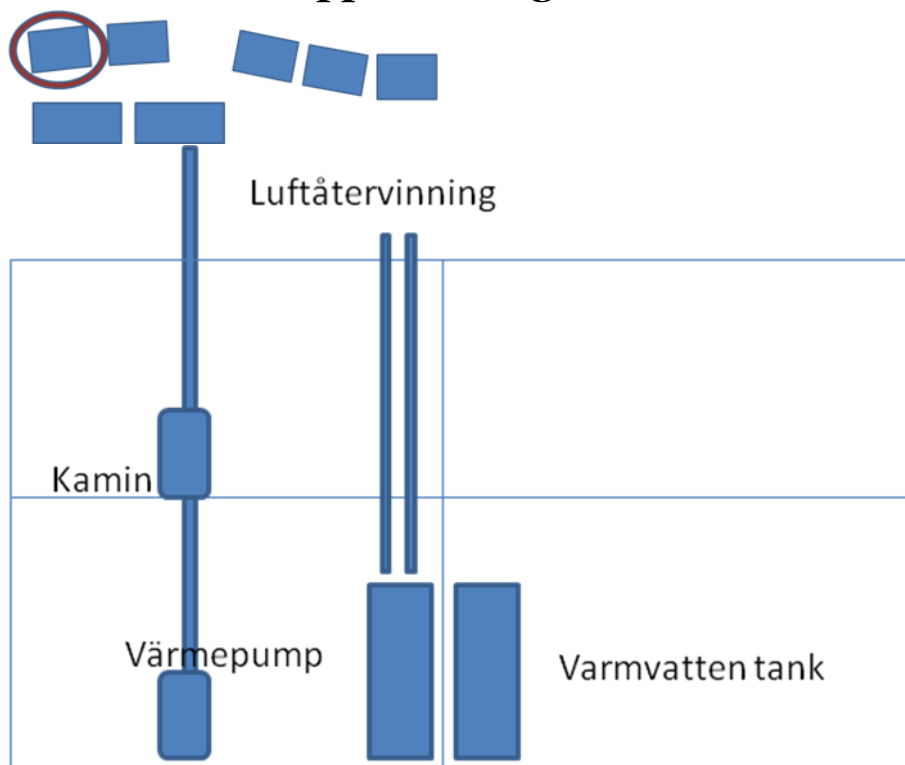
För och nackdelar

- + Egen produktion av värme med värmepump 3 kwh värme för 1 kwh el. Lägre energikostnad
- Kulvertförluster
- Svårt att bygga in värmeåtervinning
- Ger inget tappvarmvatten utan denna produceras med direktverkande el

Pris

Ca 2 000 000kr

• Alternativ 2 uppvärmning



Varje hus i Jordhälla är ca 300 – 500m² st

Om vi tänker att varje hus har en egen värmepump.

Uppvärmning och varmvatten genom bergvärmepump med värmeåtervinning.

För och nackdelar

- + Egen produktion av värme med värmepump. Lägre energikostnad
- + Inga kulvertförluster
- + Kan värmeåtervinnas
- + Kan kompletteras med varmvatten
- + Kan kompletteras med solfångare
- Tar plats och för väsen-i lägenheterna eller förråden.

Pris

En villa kostar mellan 150 000-200 000kr för värmepump med värmeåtervinning och borrhål. Det är sju hus.

Kamin för uppvärmning och mys

Både alternativ 1 och 2 kan kompletteras med kaminer.

• Alternativ elanvändning

Vindkraftverk

- Köpa vindel från tex vattenfall, kostar lite extra så som bra miljöval.
- Andelsäga vindkraftverk, tex www.o2.se , 6700kr för 1000kWh/år till ett pris av 20öre/kWh (eller 67,25 öre/kWh inklusive energiskatt, elcertifikat och moms).
- Andelsäga stort vindkraftverk i bygden

- Äga ett mindre vindkraftverk på tomten (ej för högförbrukare, spis, varmvattenberedare eller VP) Anm. Risk att det är förlite vind på vår tomt.

Solceller

- Solceller producerar inte mycket el/m² så antingen får man ha stora paneler eller en låg förbrukning.

Gas

- Med gas spis eller gas vatten värmare så skulle man med egen rötanläggning kunna producera sin energi för hushållets stora energiförbrukare.

Hushållsel

För att minska användningen av hushållsel är effektivisering en nyckelfråga.

- Energilampor, led
- Stänga av när man inte använder maskiner eller belysning
- Strömbrytare på förbrukare som tar mycket standby, tex dator och gammal elektronik.
- Skaffa bärbar dator istället för stationär, bärbara datorer drar mindre ström.
- 12 v för låg förbrukare i hemmet, kan lätt kompetteras med sol och vindkraft, se husvagn och båt.

Andra energiförbrukare är Tvättmaskin och diskmaskin, att diska och tvätta för hand är en lösning men inte så bekväm, det man kan göra är att se till att köra korta program och se till att maskinerna inte drar så mycket energi.

Bilaga J3 Jordhälla Energideklaration

Källor:

<http://www.o2.se/bli+andelsagare+i+ett+vindkraftverk/om+vindandelar.aspx>

Jordhälla Energideklaration

Kungälvsförläggeri

MioEnergi

6. Skapa cykelställ

Mål

Att skapa förutsättningar för de boende i Jordhälla att förvara sina cyklar på ett smart permakultur sätt. Under våren 2011 kommer vi att utforska detta och försöka lägga fram ett bra design förslag på olika möjligheter.

7. Flytta parkeringen

Mål

Att kunna utöka grönområdet på Jordhälla genom att flytta nuvarande parkering, för att öka trivselen, minska buller, avgaser samt skapa mer ytor för odling och barnvänliga platser för barnen.



Område

Parkeringsplatsen BRF Jordhälla.

Funktion

Parkeringsplatsen idag ligger mitt i området, där ska barnlek och bilar samsas.

Flöden

- Boende som har bil parkerar här, kör ibland fram till bostaden för att hämta och lämna.
- Sopbilen hämtar soporna och vänder vid vändplatsen en gång i veckan.
- Postbilen lämnar posten varje dag.
Barnen leker gärna på parkeringen.

Kopplingar

Bilen används oftast för att ta sej till arbete och för att handla mat och är en viktig länk för att kunna bo i svenskheten för många personer.

Kanteffekt

Vägen och parkering ligger mitt emellan mellan zon 2 och 4, en effekt är att det är smidigt att ha bilen nära men även störande att ha den mitt i som det är idag.

• Förslag på åtgärder och alternativa platser

1.) Köpa/hyra basketplanen eller annan plats vid skolan/dagis och bygga garage för att skydda bilarna samt bygga genväg genom skogen till Jordhälla.

+ Bilarna kommer bort från Jordhälla.

- Bilarna kommer lågt bort från jordhälla.

- Bilarna står oövervakat, garage kan skydda.

2.) Bygga in befintlig parkering i carport / garage med odling på taket.

+ Med estetisk miljö omkring parkeringen.

+ Garage skyddar bilarna.

- Bilarna behöver fortfarande köra på området.

3.) Bygga parkeringen på skogsmarken omkring jordhälla, det finns flera platser men alla kräver stora kostnader vad det gäller plana marken och väg fram till parkeringen.

4.) Bilpool kan vara en god lösning för att minska antalet bilar.

5.) Bryta upp delar av asfalten fr att skapa mer gröna ytor för odling, lek och savaro samt skapa kontakt med slänten.

8. Skapa mer kontakt med hela vår mark

Mål

Att skapa förutsättningar för de boende i Jordhälla att röra sig på och utnyttja hela vår mark för rekreation, utsiktsplatser, meditationsplatser, lekplatser och odling. Under våren 2011 kommer vi att utforska detta och försöka lägga fram ett bra design förslag och en slags snitslad promenad väg för att skapa mer kontakt och flöde med hela vår mark och kopplingar mellan människorna och naturen vi bor i.



9. Skapa betesmark, formad av betande boskap

Mål

Att skapa förutsättningar till självförsörjning för de boende i Jordhälla genom betande boskap. Att öka trivseln, skapa kontakt med djur och natur för vuxna och barn, röja och hålla marken längst in syd fri från sly och kunna ta tillvara på mjölk, ull osv från djuren. Under året 2011 kommer vi att utforska detta och försöka lägga fram ett bra design förslag.

10. Skapa kopplingar till Hälldalen – Solhälla, Hällmarken, Hällskogen



Permakulturplan för Living Earth och Solhälla



2011-04-30

Permakulturplan för Living Earth ek. Förening

Sammanfattning - Denna permakulturplan är inte fullständig och är en levande dokument. Den kommer att utvecklas och förändras i takt med yttre förändringar och nya insikter – precis som vi.

I permakulturplanen har vi beskrivit möjligheter för utvecklingen på Solhälla. Där det är möjligt har vi beskrivit målsättning, metod, funktion och kopplingar till varje förslag. Förslagen är tänkt att stödja oss på väg mot en hållbar naturnära framtid, där vi skapar resurser att överlämnar till nästa generationen.

Övergripande mål

- **Självförsörjande** - Fastigheten Living Earth (arbetsnamn Solhälla) ska kunna producera en betydande del av sina energibehov, mat, vatten och vattenrening, och ekonomi både grön och konventionell.
- **Hållbarhet** - byggnader, arbetsplatser, boendeformer, trädgården och verksamheten ska utformas för att bidra till Solhällas hållbarhet, dvs att öka graden av resiliens (förmågan att möta förändringar och återhämta sig) och redundans (back up system och överkapacitet för att hantera kris och misstag). Vi ska undersöka och utveckla olika kretslopp på Solhälla för att kunna få bästa användning av våra resurser.
- **Innovation** - i vårt arbete på Solhälla kommer vi att stöta på olika problem. Vi ska arbeta för att skapa och tillämpa lösningar som är kreativa, naturnära och hållbara. När det behövs, ska vi uppfinna lösningar och dela med oss av erfarenheter och kunskap med andra
- **Naturnära** - utvecklingen på Solhälla grundas i en djup kontakt och förståelse för naturen. Permakultur är en redskap för att öka förståelsen av naturen och väva in relationen till jorden i allt som vi gör
- **Helighet** - det som vi gör grundas i vördnad för Jorden och själen i oss alla. Solhälla är en plats där vi möts och hedrar det heliga i livet.
- **Mötesplats** - Solhälla ska vara en mötesplats för den lokala och globala community. Möten och utbyte är ett sätt för oss att växa och utveckla. Vi ska vara öppna för alla oavsett kön, religion, politik eller landstillhörighet. Genom att aktivt delta i olika nätverk skapar vi nya möjligheter.



Projektområden

- **Helheten**
Målsättning – Verksamhet och utveckling på Solhälla ska drivas utifrån en holistisk, ekologisk grundsyn med naturen i centrum. Permakultur är ett viktigt verktyg i utvecklingsprocessen. Vi ska vara så självförsörjande som möjligt och det vi inte kan producera själva, ska vi i första hand vända oss till lokal produktion och närodling innan vi tar in varor/tjänster utifrån. En levande community på Solhälla är viktig för att skapa stabilitet och utveckling och för att bli ”stewards” för platsen.

a. En levande vardag

Målsättning – vi vill stödja hälsan och själen för alla som bor och arbetar på Solhälla. Gemensamma aktiviteter hjälper oss att bilda community och möta varandra.

Metod – vi har regelbunden aktiviteter på Solhälla varje vecka, t.ex yoga, meditation, dans, zikr mm.

Funktion – gemensamhet, hälsa,

b. Community

Målsättning – en levande community där vi stödjer varandra och bidra till att vårda och utveckla Solhälla, Hälldalen, naturen och planeten. Vi vill utveckla en community som arbetar utifrån ett ansvar mot våra barn och barnbarn, och till den mark vi bor på.

Metod – alla som bor och arbetar på Solhälla möts i cirkel en gång i veckan. En sätt att hålla cirkeln är att tar var och en ansvar för sig själv, att kommunicera om sina behov, oro, insikter och glädje på ett sätt som inte lägger ut ansvaret på andra. Det som tas upp i cirkeln ska inte analyseras eller diskuteras, utan bara bevittnas. Alla som bor och arbetar på Solhälla ska ha ansvar för ett träd på marken. Vi skapar community events tillsammans t.ex middagar, födelsedagsfester, danskvällar, filmvisning mm

Funktion – gemensamhet, community utveckling, vård av Solhälla, kontakt med naturen

c. Helhetsdesign/inventering för byggnader

Målsättning – byggnader på Solhälla ska vara ekologisk hållbar, funktionell och vacker. I så stort utsträckning som möjligt, ska byggnaderna vara självförsörjande på energi. Möjlighet att odla ska inkluderas i planerna för nya byggnader samt möjlighet att återvinna dagvatten för odling mm. Sopsorteringsystem ska finns för varje byggnad. Vi strävar efter att använda lokala material och arbetskraft så mycket som möjligt. Byggnader ska inspirera till användning av miljöteknik

Metod – vi gör en grundlig inventering av nuvarande byggnaders skick och ekologisk hållbarhet. Vi skriver en plan för att renovera befintliga byggnader i vissa fall och för att bygga om eller bygga nytt där det behövs. I planen ska det finnas en prioriterings ordning. Vi projektera byggandet efter prioritetsordning som en del i en långsiktig helhet.

Design/ombyggnadsprojekt

- Sessionsrummet övervåning
- Sessionsrummet gästlängan
- Badrum gästlängan
- Terrassen
- Domen
- Parkering
- Stugor
- Eldplatser
-
-
-

d. Vattenförsörjning och rening

Målsättning – allt vatten som kommer ur kranarna på Solhälla ska vara av en hög kvalitet, båda som dricksvatten och vatten till dusch och tvätt. Nuvarande problem med höga halter av mangan och järn ska lösas på ett hållbart sätt. Vattnet ifrån avloppet ska renas med hållbar metoder innan det släpps vidare ut i naturen.

Metod – vi undersöker metoder att rena vattnet från befintliga brunnen och jämför med kostnaden av att göra en ny brunn. Därefter väljer vi den bäst lösning för platsen. Vi undersöker olika metoder att rena avloppsvatten i kombination med olika vattenfria toaletter och väljer en lösning för platsen som är ekologisk hållbar och anpassade till behov. Vi går igenom befintliga duschar, toaletter, tvättmaskiner mm för att se om de ska byttas ut mot vattensnålare maskiner. Vi projekterar och prioriterar.

Funktioner – att ge bra dricksvatten, minska på vattenbruk, ta tillvara näring i avloppsvatten och avföring, spara onödigt slit på duschar, tvättmaskiner mm

Kopplingar – till sjön, bäcken och naturen, till odling, till tvättstugan, till boende, arbetande och gäster på Solhälla

e. Uppvärmning

Målsättning – Solhällas uppvärmningssystem ska var ekologisk hållbar och effektiv. Det ska byggas på kombinationer av solvärme, ved och/eller biobränsle och värmeåtervinning. Uppvärmning ska kompletteras med effektiv isolering av alla byggnader. Möjligheten att anpassa uppvärmning efter varje byggnads behov ska finnas.

Metod – Vi undersöker och utvärdera befintliga värmesystemen på Solhälla. Vi tar fram en design där flera olika värmekällor ingår, där uppvärmning är anpassade till individuella byggnaders behov. Vi ska också undersöker möjligheter att få bidrag och stöd för att bygga om till ekologiska system.

Funktioner – att hålla boende, arbetande och gäster värma under kalla perioder. Att skapa en bra miljö för växterna. Att ta till vara energi på en ekologisk och effektiv sätt. Att minska långsiktigt och kortsiktigt på uppvärmningskostnad och beroende på el .

Kopplingar – till boende, till Hällskogen, till verksamheten, till odlingen

f. Energi

Målsättning – Solhälla ska producera så mycket av sin egen energi behov som möjligt. Solkraft, vindkraft, biobränske mm kan ingå i en fler funktionell energi system som kan vara central eller anpassade till individuella byggnader

Metod – Vi inventerar Solhällas olika energi behov och forma energisystemet med hjälp av sakkunniga.

g. Återvinning

Målsättning – vi vill sorterar och återvinna så mycket som möjligt av de resurser som ofta hamnar i soporna. Vi vill ta in så lite som möjligt av det som inte går att återvinna.

Metod – vi skapar en funktionell och lättförståelig återvinnings system. Vi utbildar alla som bor och arbetar på Solhälla om systemet. Vi väljer produkter och varor som går att återvinna eller kompostera.

- **Vildmark**

- a. **Bäckravinen** – går längs södra gränsen till fastigheten och är en skyddad nyckelbiotop. Biotopkaraktär inkluderar kulturhistoriska värden, bärande buskar, meandrande vattendrag, rörlig markvatten och värdefull kärnväxtflora.

Signalarter/rödlistade arter;

Bäckbräsma,



Blåsippa



Strutbräcken.



Myskmadra,



Springkorn



Målsättning - vi vill att bäckravinen ska bli ett mötesplats för människan och naturen. Bäckravinen ska behålla nyckelbiotopets karaktären samtidigt som det ska bli en plats för information och utbildning.

Metod - ta bort gran och barr- och annat sly för att främja nyckelbiotop. Sätta upp infotavlor om djur- och växtlivet i ravinen. Bygga en fristående tak över gamla kvarnhuset och välja ut platser för naturligare och meditationsplatser. Utveckla svethyddorna i samband med kringstående naturen.

Funktioner - inspiration, utbildning, vila, bevarandet av mångfald, dränering, näringstransport, mötet med naturen, promenadstråk

Kopplingar - inspiration och utbildning för trädgårdsdesign, vattenrening på Solhälla, djur, fåglar och insekter som stödjer trädgården, avkoppling för boende och arbetande på Solhälla, uppsamling och näringstransport till swale odling vid sjön, stöd till kurser i permakultur, hållbarhet och odling samt personlig utveckling.

- b. **Hällungen sjön** – västra delen av området gränsar med Solhälla. Idag finns det en liten brygga som inte sitter fast, två kanoter och en jolle.

Målsättning - Bryggan är en av de mest populär mötesplatser på Solhälla. Vi vill öka möjligheterna för kontakt med Hällungen sjön, både som rekreations- och lekplats, och för självförsörjning

Metod - bygga om bryggan så att det blir större och flera får plats på den. Skapa en ny badstrand vid kanten av vassområdet. Skaffa flera kanoter och bygga ställning/förråd för dem. Undersöka möjligheter för odling av vattenväxter och fiske. Anordna platser för gästbåtar.

Funktioner - rekreation, lek, avkoppling, mötesplats, fiske, vattenväxtodling

Kopplingar - ingång för grannarna till Solhälla, växter och fisk till restaurangen, gäster attraherade av bryggan/badstrand till restaurang/kafé

- c. **Vassområdet** – mångfald förrådet, vattenväxter för mat och skönhet, vattenrening, naturltare, gångvägar, info om platsen, växter och djur, badplats på vänster sida? Badtunna kopplat till bastu och växthus, omklädning

Målsättning - vi vill öka användning av vassområdet. Idag är det obrukat. Vassområdet ska blir en plats för odling, rekreation, bevarande av biologisk mångfald, utbildning och inspiration, och en mötesplats med naturen.

Metod - anlägga skogsträdgården inriktade på upphämning av kväve, fosfat och andra närings ämnen från grundvattnet i vassområdet. Bygga kopplade badtunna, växthus och bastu. Skapa plats för naturltare och kontemplation på ett sätt som respektera befintliga djur och växtlivet.. Bygga upphöjda gångar från stigen till badstranden.

Funktion - matproduktion, undervisning, rekreation, bevara mångfald, mötesplats, inspiration

Kopplingar - badtunna & badplats blir värmekälla till växthus på vintern, växthuset blir omklädningsrum och mötesplats. Skogsträdgården ger mat till restaurang/kafé och undervisning på permakultur/odlingskurser.



d. **Allmänning** –*mångfalds förråd, rekreation och viloplats infotavla*

Målsättning - allmänning är en plats som vi delar med grannarna. Det ska bevaras för att stödja djur, fågel och växtlivet, och blir en källa till inspiration och förståelse.

Metod - vi sätter upp informations tavlor som berättar om djur, växt och fågel livet på platsen

Funktioner - rekreation, biologisk mångfald, undervisning, vila

• **Trädgården** – mål – skönhet, spirit, vila, rekreation, lek, mat, medicin, självskötande, ekologisk

Målsättning - trädgården ska vara en plats där vi kan möta skönhet, vila och lek. En plats där vi kan meditera och möta spirit i naturen. Vi ska kunna få mat, medicin och inspiration därifrån. Där det är möjligt ska trädgården vara självskötande.

1. **Matodling**

Målsättning - Solhällas trädgårdar ska producera mat, frukt och blommor till verksamhet och boende. Vi inser att Solhälla kan inte producera all mat som behövs, men ska stå för en rimlig andel. Matodling ska vara ekologisk, hållbar och i samarbete med naturen.

Metod - vi odlar på flera olika sätt, ekologiska grönsaksodling, skogsträdgård, krukodling, med stöd av växthus, vinterträdgård, kompost och terrassen. Odlingen ska vara ett sätt att skapa skönhet i den yttre miljön samtidigt som det ger mat. Vi ska använda permakultur som ett redskap att välja platser, växter och lämpliga odlingsätt. Vi håller ner oönskad växter och djur/insekter med hjälp av naturen, t.ex ankor och höns mot sniglar och insekter. Vi bygger flerfunktionella redskapbod för verktyg, förvaring, vila och som samlingsplats i trädgårdsarbetet.



Funktioner - mat, frukt och blommor till köket och boende, utbildning, att skapa struktur och rum i trädgården, kontakt med naturen, viloplats, arbetsplatser, sociala mötesplatser

Kopplingar - till ekonomi (minska kostnaden för mat/frukt/blommor inköp), till köket (matproduktion och kompost), till höns/ankor, till kursverksamhet (utbildning och samlingsplatser i trädgården, möjlighet för housecare). Koppling mellan verksamhet och boende (gemensam trädgårdsarbete)



2. **Läkande trädgård** – *läkande trädgård, odla medicinalväxter, ceremonial växter, trädgårdsterapi*

Målsättning – en del av trädgården ska bli en läkande trädgård. Vi ska odla örter och kryddor till en ortapotek, och en del av trädgården ska vara utformad som en helande miljö att vara i. Trädgårdsarbetet ska utformas så att det kan bli ett stöd för människor (trädgårdsterapi). Där ska vi också odla ceremoniella växter som white sage, sweet grass, växter till rökelse mm.

Metod – vi använder permakultur i kombination med kunskap om människans läkande för att göra en design, (T.ex feng shui, trädgårdsterapi, antroposfi mm). Vi väljer växter utifrån deras medicinska/ceremoniella användning. Höns eller ankor kan också vara en del av den läkande trädgården. Vi väljer några oaser och en plats som "hem" för den medicinska trädgården. Minst en av trädgårdspersonalen ska ha ansvar och utbildning för att kunna handleda trädgårdsterapi.

Funktioner - producerar medicin och hälsostödjande resurser, vila, återhämtning/terapi, skönhet, biologisk mångfald, återkoppling till naturen, utbildning, arbetsplats.

Kopplingar – material till verksamhet, höns ger ägg till köket/boende och bearbetar insektlivet, arbetsplatser som skapar ekonomi till Solhälla, koppling till samhället utanför Solhälla.

3. **Skogsträdgård** – *självgående, utbildning, ätbara växter i olika skikt, blommor, material, insektsbefrämjande*

Målsättning – skogsträdgården ska vara platsen där odling möter naturen. Den ska vara så självgående som möjligt efter uppbyggnad och ger mat, virke och växtmaterial. Det ska vara en mötesplats mellan det kultiverade och det vilda.

Metod – Skogsträdgården kommer att byggas upp över flera år. Vi väljer växter för att täcka alla nischer som finns i en naturskog och som samtidigt ger oss mat eller virke. Växterna ska också ge tillbaka näring till jorden. Små sydsluttande lundar kan skapas där växter med liknande behov kan samlas. Höns/ankor kan ingå i skogsträdgården

för att öka näring och bearbeta jorden. Vi använder hamling och stubbskott för att skapa en riklig växtmaterial som också ger näring till jorden. Krattade löv kan läggas i skogsträdgården ifrån gräsmattor för att bibehålla balansen mellan bakterier och svamp i jorden.

Funktioner – matproduktion, odling, näring till höns, biologisk mångfald, utbildning, virkesproduktion

Kopplingar – mat till köket/boende, utbildning i verksamhet, biologisk mångfald, virke till verksamhet

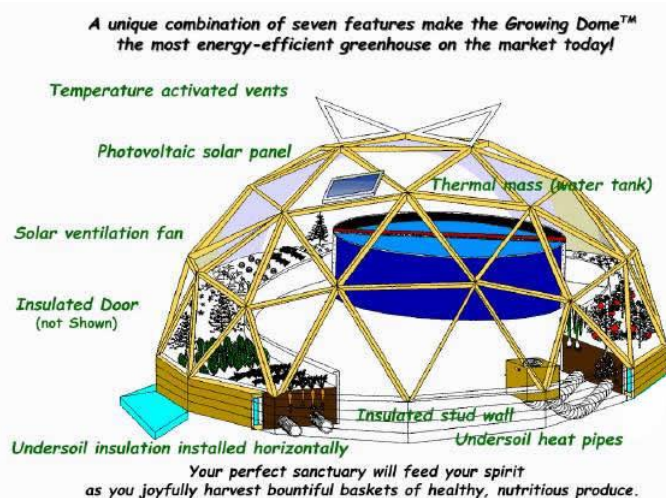
4. **Växthus+badtunna+bastu** – koppla badtunna till växthuset och bastu i självreglerande kretslopp, omklädningsplats, mötesplats, viloplats, skönhet, omfamnande, hängmatta, utsikt, koppling till sjön fröhantering

Målsättning - växthuset ska bli en plats för avkoppling, för gemenskap. En varm och vacker miljö kopplade till en vedeldad badtunna och bastu så att vi får en plats att njuta av att vara i naturen även på vintertid. Vattnet från badtunnan och värme ifrån badtunnan/bastun ska kunna återvinnas i växthuset. Systemet växthus-badtunna-bastun ska vara så självförsörjande som möjligt. Växthuset ska kunna producera grönsaker, frukt och blommor till verksamheten/boende. Det kan också vara en plats för förödling (kan även vara en plats för ljusterapi?)

Metod – Badtunnan ska kopplas till växthuset så att först värme och sedan vattnet kan återanvändas. Ett förslag är att kopplar dränering av badtunnan till slingor som går under bäddarna för att värma dem. Efteåt kan vattnet tömmas i en behållare för att bevattnar växterna. Luftventilerna från bastun kopplas till växthuset så att varmluft släpps ut i växthuset under/efter bastubad. Växthuset kan vara odlingsplats, mötesplats och omklädningsrum. Vi väljer växter som ger frukt/blommor/grönsaker som behöver extra tillskott av värme och klara av att stå i kallväxthus.

Funktioner – frukt/grönsaker blommor, förödling, mötesplats, återvinning av värme och vatten, mikroklimat, temple

Kopplingar – frukt/grönsaker/blommor till verksamhet/boende, lokal till verksamhet/boende, koppling till sjön, förödling till trädgården



5. **Vinterträdgård** – kopplade till restaurang och kafe, reserverbar, fikon, vindruvor, persikor, krukor med örter och kryddor, camelior, änglatrumpetor, blommor (ätbara), eldplats? Hängmatta

Målsättning - vinterträdgården blir en mötesplats mellan av restaurang/kafé och trädgården. Där odlar vi frukt, blommor och kryddor som behöver en varmare miljö. Det ska vara en vacker och avspänd miljö som kan reserveras som en enhet för kurser, konferenser och andra möten, eller ger plats för gäster som söker avskildhet och ro. Det blir en plats där vi får in värme och ljus till huvudbyggnaden.

Metod – vi planterar fruktträd som vindruvor, fikon eller persikor som ger frukt och skugga när solen är starkast. Planterar kryddor och blommor i krukor för utplacering runt bord. En del av blommorna ska vara ätbara. En eldplats som eldas vid behov t.ex mindre kamin, ger värme till vinterträdgården och stödvärme till matsalen. Det kan finnas plats för en hängmatta. Borden och sittplatser utformas för att ger möjlighet till både avskildhet och mindre grupper. Vinterträdgården är värmeisolerade (minst två glas rutor och isolerplast i taket) med mycket ljus insläpp. Möjlighet för växtlampor bör finnas.

Funktioner – produktion av frukt/blommor/kryddor, värme, ljusinsläpp, matsal, kaféplatser, förödling

Kopplingar – köket, restaurang/kafé, verksamhet, trädgården, Hällskogen (ved)

6. **Biodling** – egen honungsproduktion, pollinering, utbildning, bivax, bidrottninggele, biprodukter

Målsättning – biodling är ett sätt att stödja biologiska mångfalden på Solhälla. Lokala bisamhällen ökar pollinering i närområdet och bisamhällets välmående är en bra indikator för närmiljöns välmående. Biodlingen bör inriktas på honungsproduktion, samt andra bi- produkter t.ex bivax, drottninggelé, på ett sätt som möter både bins och människans behov. Bikupor ska placeras så att de är tillgängliga men är inte störde av verksamheten/boende.



Metod - Vi placera ut bikupor på olika ställen på Solhälla (nära allmänningen, i bäckravinen mm). Bikupor kan utformas på olika sätt för att passa olika funktioner. Det är också ett sätt att forska fram vilka slags bikupa fungerar bra för Solhällas ändamål. Några av personalen/boende går biodlarkurs. Vi samlar in honung mm under sommaren men lämnar kvar under hösten så att biarna har ett vinterförråd.

Funktion – honung och andra produkter, utbildning, pollinering, miljövakt

Kopplingar – honung till köket/boende, trädgården, andra produkter till verksamhet, koppling till utbildning

Andra projekt som kommer att utvecklas i permakulturplanen.

7. **Sacred space/sacred gardens** – vila, skapa kontakt med naturen, meditation, inspiration, kontemplation, gynnar djur/insektliv, skapa avbrott i arbetsdagen

8. **Vägen ner**

9. **Jordkällare** – förvaring av mat, utbildning



• Verksamheter

Målsättning – Solhälla ska ha verksamhet i flera områden för att skapa en ekonomisk, social och ekologisk stabilitet. Alla former av verksamhet ska vara ekologisk hållbar och dela Solhällas värderingar. Verksamheten är också en koppling till den lokala samhället i Hälldalen och i Stenungsund, och en koppling till samhället i stort. Verksamhet kan drivas under Solhällas regi eller som egna företag.

Förslag på olika verksamhet;

- h. Spa/hamam
- i. Handverkstorg
- j. Kontorslokaler
- k. Restaurang och kafe
- l. Kök och förädling
- m. Skola och utbildning
- n. Marknadsföring

Metod – verksamheten kommer att utvecklas och drivas grundade på Solhällas övergripande mål om ekonomisk och ekologisk hållbarhet. I ett tidig stadium undersöker vi behov och resurser i närområdet.

• Boende

Målsättning – det vara en liten grupp med fastboende på Solhälla med plats för flera lång- och korttidsboende, inklusiva kursgäster. Boendehus ska utformas så att de är ekologiskt och socialt hållbara. Fastboende och arbetsgruppen utgör stommen på Solhälla community och ansvarar för att manifestera Solhällas vision och hålla det levande.

Metod -

- o. *Fastboende* – 4-5 stycken som har tagit på sig en kommitment till Platsen Solhälla. De är medlemmar i Living Earth ek. Förening och är värdar (stewards) för platsen, samt arbetar med Solhälla. De har en kommitment till att delta i veckocirkeln och möjlighet att delta i olika aktiviteter . För att bli fastboende måste man ha bott mer än 12 månader på Solhälla. De har hyresavtal
- p. *Långtidsboende* – ett antal personer som vill uppleva livet på Solhälla på ett djupare sätt. Kan också vara elever på en av Solhällas utbildningar eller praktikanter. De har en kommitment till att delta i veckocirkeln och möjlighet att

delta i olika aktiviteter. De har en arbetskommitment och en hyresavtal.

Låntidsboende är de som bor minst en månad och max 12 månader.

- q. *Korttidsboende* – från en dag till en månad. De kan vara människor på personlig retreat, eller gäster som vill uppleva livet på Solhälla. Kan också vara elever på en av Solhällas utbildningar eller praktikanter. Deltagandet i veckocirkeln, arbete och aktiviteter efter överenskommelse.
- r. *Deltagare i kurs eller retreat* – räknas egentligen inte som boende utan har separata överenskommelse.
- s.

Funktioner - att deltar i underhålls- och utvecklingsarbete på Solhälla, att vara resurser i egen utbildning, att vara värd för platsen, att bli en länk mellan människan och naturen.

• Kursverksamhet

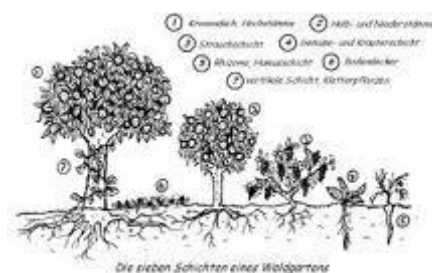
Målsättning – kursverksamhet ska vara ett sätt att inhämta och dela kunskap och erfarenheter på Solhälla. En del kurser kommer att innehåller kunskap som vi behöver för fortsatt utveckling av Solhälla, en del kommer vara ett sätt för Solhälla att nå ut med sina samlade erfarenheter. Även kursverksamhet ska vara ekologiskt hållbart och drivas utifrån Solhällas grundsyn. Solhälla ska skapa en egen längre utbildning för att stödja andra i att bygga upp en ekologisk, naturnära och andlig levnadssätt. Kursverksamheten ska vänder sig till både privatpersoner och företag.

Metod – vi undersöker vår egen behov av lärare och försöker att skapa kurser tillsammans med dem. Vi ser också lokala behov i Hälldalen och närområdet. När vi ser en kompetens här på Solhälla eller närområdet som kan vara stöd till andra, så försöker vi att skapa en kurs utifrån den kompetensen. Ibland kommer det innovationer och nya kunskaper och då ska vi ta hem relevanta kunskaper till Solhälla.

Funktioner – att bidra till en hållbar ekonomi, att sprida kunskap och erfarenhet från Solhälla, att inhämta kunskap och erfarenheter utifrån, att skapa nya lösningar och vägar för ett globalt hållbart samhälle.

Förslag på kursområden

- t. Innovativa kurser
- u. Biodling
- v. Permakultur
- w. Utifrån egna behov
- x. Längre kurser
- y. kvällsevent



Beslutsblad

Rekommendation	Styrelsens beslut
Att föreningen ska använda Permakulturplan för Hälldalen som vägledning i utvecklingen av sin verksamhet	Datum

Verkställande av projekt

Namn	Styrelsens beslut	Start datum

Hällmarken



Sammanfattning

Denna permakulturplan är inte fullständig och kommer efterhand att uppgraderas i takt med yttre förändringar och nya insikter – precis som succession i skog och mark.

Övergripande mål för Hällmarken ek. för.

- **Kultivera landskapet**

Vi siktar på att odla marken enligt ekologiska principer. Vi tror dessutom att vårt förhållande till naturen och hur vi kultiverar landskapet för vår försörjning **i allra** högsta grad präglar vår kultur, vår vardag och vår livskvalitet.

- **Bevara skogens skönhet**

Skogens skönhetsvärden och sociala värden, inklusive dess värden för rekreation och friluftsliv, ska bevaras. Det är viktigt för människan att få uppleva naturens skönhet och orördhet.

- **Eko-byggnad**

Vi vill ställa om energi- och resursanvändning till förnybara resurser. Vid renovering av befintliga ekonomibyggnader och nybyggnad strävar vi efter naturmaterial och så effektiv energianvändning som möjligt. Uppvärmning med biobränsle från egen mark och lokala producenter.

- **Sju generationer**

Om samarbetet fortsätter generation efter generation i minst två hundra år och att marken med omgivning då är mer artrik, näringsrik och estetiskt tilltalande än den är idag, så anser vi att visionen etablerats och visat sig hållbar.

Vi ska verka för att skapa förutsättningarna för att de brukare som odlar marken om 200 år även får sig till del den samlade erfarenheten av föregående generationer, samt ett stort antal berättelser, sånger, traditioner, danser och andra kulturyttringar som är kopplade till det lokala kynnnet och som vuxit fram av egen kraft genom lokalbefolkningens förhållande till sitt närområde och dess naturgivna förutsättningar.

Utdrag ur stadgar Hällmarken ek. för.

Föreningen har till ändamål att främja medlemmarnas ekonomiska intressen genom att erbjuda medlemmarna möjligheten att hyra lokal eller arrendera mark för företagsverksamhet och odling.

Medlemmar kan även delta i föreningens gemensamma arbetsdagar. Eventuellt arvode utbetalas för uppgifter där specifik yrkeskunnighet krävs.

Företag eller odling skall bedrivas i enlighet med ekologiska principer. Föreningen strävar efter att vara del i att bygga ett socialt, ekologisk och hållbart samhälle som är så klimatsmart som möjligt.

En mindre företagsby planeras, med verksamheter som till exempel gårdsbutik, keramikverkstad, ekoturism och gemensamhetslokal. Föreningen planerar att bygga ekologiska bostadshus. Upplåtelseformen för nya bostäder skall vara bostadsrätt eller kooperativ hyresrätt.

Den värdegrund som skall vara vägledande för vårt handlande gentemot varandra beskrivs i ett separat värdegrundsdokument. Föreningen strävar efter samarbete med liknande projekt i Sverige och i andra länder.

Konkreta projekt på Hällmarken

1. Odling för självförsörjning

- a. Skogsträdgård
- b. Kolonilotter
- c. Äng och Lin



2. Bostäder, permanentboende

- a. Ladan
- b. Lunden och skogen mellan Sagån och Hällviken

3. Fritidsboende

4. Hantverksby

Atelje, Verkstäder, kretsloppshus

5. Temple for all faith

Sociala projekt på Hällmarken



- Skapa rum för eldplatser och gläntor för samling och berättelser
- Bastu vid sjön
- Fester och Naturnatta
- Vandringsled från Solhälla och Hällskogen
- Djur på Hällmarken

1. Odling för självförsörjning



- a. Skogsträdgård
- b. Kolonilotter och gemensamodling
- c. Ängsmark och linåker

Mål: Minska sårbarheten inför peak-oil och högre matpriser. Öka tillgång på näringsrik mat och skapa lokal försörjning

Område: I första skedet avsätts ca halva Norra Ängen närmast skogsbrynet vid Sågbäcken mot Solhälla.

Vattenförsörjning: Norra Ängen är ganska vattensjuk i mitten från stigen till Solhälla och västerut. På odlingsområdet kan man anlägga två "swales" som följer nivålinjen.

I närheten av kolonilotterna kan vi prova att gräva en brunn ca 2 m djup och klä den med cementrör.

På mitten har en damm bildats i samband med lertäkt. Den kan utvidgas i samband med att lera för byggnadsmaterial anskaffas.

Mikroklimat Norra ängen är mycket solig, men ofta blåser det kalla vindar från SV till V. För att skydda mot dessa kan man plantera lähäckar, t.ex. bestående av rad buskar (aronia), en rad träd (al), en rad fruktträd, en rad plantor (jordgubbar).

Det översta läbältet kan integreras med Skogsträdgården.

Redskap och Restplats Mellan skogsträdgården och odlingarna placeras en tipi, redskapsbod uteplats med eldstad.

Mobil hönsgård Höns är utmärkt för uppluckring av packad jord, de tar mycket larver och skadedjur, de gödslar marken med sin närvaro. Men de ska inte stanna förlänge på varje plats. En lösning är en inhägnad gård på ca 15 m³ som lätt kan flyttas av en person i varje hörn.

Ta hand om avfall Ull från P-O:s får kan läggas mellan odlingsbäddar för att hålla sniglar borta.

1:a Skogsträdgård



Areal 0,12 - 0,25 ha

Ängen vid Ladan, mot skogsbrynet vid bäcken, från stigen till kursgården och ca 100 m västerut

Kopplingar

Hällmarken, Solhälla Jordhälla och närliggande fastigheter
Växthus med redskapsbod, Koloniträdgårdar, gemensamodling och mobil hönsgård

Funktioner

Öka biologisk mångfald

Frukt- och nötträd, bär

Produkter

Livsmedel, kompost, näringsrik jord,

Skapa gemenskap, skönhet och försörjning för några, trädgårdsterapi

Lärande om natur & kretslopp

Flöden

Livsmedel

Gödsel från höns och människor

Aska som är kaliumrik till fruktträd

Människor i arbete och rekreation

Gemensam design

Det finns intresse för skogsträdgård på Jordhälla, Living Earth och nära Savitas trädgård. Vi kan design i "lundar" liksom på Holma. En mindre grupp tar ansvar för en lund, Men vi arbetar också gemensamt med helheten. Gemensamma förberedelser och inköp sparar också resurser.

Succession

Vid starten utnyttjas enbart markskiktet och första året kan man så örter för grüngödsling.

Andra året kan man odla och skörda sallad, rotsaker, bär och bönor. När buskar och träd kommer upp, kommer skörd av ovanstående minska och bär och frukt öka.

1b. Kolonilotter och gemensamodling



Område Zon 3

Areal 0,12 - 0,30 ha

Ängen vid Ladan, Skogsträdgården, från stigen till Solhälla och ca 100 m västerut.

Här finns möjligheter för mindre 100 m² och större 1000 m² kolonilotter, samt en lott som odlas gemensamt enligt konceptet 7 generationer.

Kopplingar

Hällmarken, Solhälla Jordhälla och närliggande fastigheter
Skogsträdgården, växthus med redskapsbod och mobil
hönsgård

Funktioner

Produkter

Livsmedel, kompost, näringsrik jord,

Skapa gemenskap, skönhet och trädgårdsterapi

Lärande om natur & kretslopp

Flöden

Livsmedel

Gödsel från höns och människor

Aska som är kaliumrik

Människor i arbete och rekreation

Succession

Vid starten utnyttjas enbart markskiktet och första året kan man så örter för grön gödsling.

Andra året kan man odla och skörda sallad, rotsaker, bär och bönor.

När buskar och träd kommer upp, kommer skörd av ovanstående minska och bär och frukt öka. Se vidare Bilaga G8.

1.c Äng och linåker



Areal ca 0,1 hektar

Ängen vid Ladan, i närheten av kolonilotterna

Kopplingar

Hällmarken, Kursgården Jordhälla och närliggande fastigheter
Koloniträdgårdar

Funktioner

Öka biologisk mångfald

Produkter

Djurfoder, näringsrik jord,

Bevara gammal kunskap

Lärande om natur & kretslopp

Succession

Vid starten utnyttjas enbart markskiktet och första året kan man så ängsörter.

I september slår man ängen och fortsätter sedan år efter år, till hela arealen består av äng.

Ängens dag

6 aug 2011 genom SNF

Att bevara ängens biologiska mångfald är en viktig del av Sveriges klimatarbete. Biologisk mångfald bygger upp jordens ekosystem och utan en rik mångfald kan naturen inte hantera klimatrelaterade kriser. Tack vare ideella krafter och engagerade lantbrukare är nu ängsarealen ca 7000 ha.

Ängens dag räddar blomstrande ängar

Naturskyddsföreningen gör sitt bästa för att rädda de blomstrande ängar som ännu finns kvar. Varje år under Ängens dag samlas medlemmar på ett hundratal platser runt om i landet för att göra en praktisk naturvårdsinsats genom att slå och hålla ängsmark öppen. På många håll är slåttern en familjefest med mat, dryck och musik.

2. Bostäder. Permanentboende



Mål:	Efterfrågan på boende i Hälldalen är ökande. Flera medlemmar i Hällmarken har uttryckt intresse för boende i ladan eller i en liten villa.
Område:	<p>Med hänsyn till strandskydd kan bebyggelse inte ske närmare 200 m från sjön, i en linje som går i kanten på röda huset till Solhällas huvudbyggnad.</p> <p>Projektet att bygga om Ladan till bl.a. bostäder har i år påbörjats.</p> <p>Diskussion om ett mindre antal parhus/villor i Lunden (nedanför Sagån) pågår. Tre till fyra hus kan få plats.</p> <p>Lämpliga bostäder och med hänsyn till natur är området mellan landsvägen och grusvägen. Man kan avverka en del gran mm för att ge plats åt ett eller två hus.</p>
Detaljplan	<p>För ladan har ansökan om förhandsgodkännande inlämnats i april 2011.</p> <p>Skall mer än tre hus/lägenheter byggas på Hällmarken krävs en detaljplan. Det tar minst ett år att få till och sedan påbörjas kommunens handläggning som kan ta ett halvår.</p>
Energi	<p>Bostaden tar genomsnittligt 20 % av familjens energikonsumtion i el och uppvärmning. Det är därför viktigt att bygga ekologiskt och så att driften blir så resurssnål som möjligt.</p> <p>Ved från egen skog eller pellets i värmecentral. Med flerfamiljshus och passivhus behöver det inte bli så betungande arbete. Bergvärme eller luftvärmepump kan vara komplement eller ev alternativ.</p>
Material	Material från egen mark och egen arbetskraft är mycket intressant.
Vatten&avlopp	<p>Detta måste projekteras och godkännas av kommunen. Troligen kan vi inte ansluta till det lilla vattenverket som ligger i Hällskogen och betjänar Svartehallens bostadsområde.</p> <p>Biologisk avloppsrening kan förmodligen anordnas på Hällmarken på ängen nedanför ladan.</p>
Byggnadsteknik	<p>Ny och spännande arkitektur</p> <p>Högre grad av trä och limträ – mindre grad av betong</p>

Experimenthus Bostäder för unga med möjlighet till tillbyggnader

Seniorboende, t.ex. liknande Anders Nyqvist i Umeå

Energilagring med **solpaneler och värmelager** i sand under huset, tex Glimåkra.

Lokalt kraftverk, ger både **el och värme** ökar verkningsgrad till över 0,9

off grid I Japan byggs hus med solceller på taket och två elbilar i garaget som lagrar elen. Behöver ej ansluta sig till nätet.

2a. Ladan



Projektledare Per-Arne

Koppling Hällmarken - Hällskogen Kursgården

Tänkbart utnyttjande

i övre planet	4-6 lägenhet			
i undre planet	Föreningslokal	30 kvm	Hygienutrymme	30 kvm
	Kontor	20	Förädlingskök	30
	Förråd medlem	20	Matsal	20
	Matkällare	20	Keramikverkstad	30
	Lager virke	30	Bageri	30
	" byggelement	<u>30</u>	Café	<u>20</u>
		150		160

Funktioner

Bostäder nära centrum av Solhälla, Hällmarken och Hällskogen

Lager, förråd och mindre verkstäder

Det är viktigt med gott om rationella och tillgängliga utrymmen för lager och förråd. Om det inte kan uppnås i ladan (pga bostäder) får vi bygga ny ekonomibygnad.

Byggteknik

Så långt möjligt ska ladan renoveras med ekologiska material och förses med utrustning som sparar resurser (energi, vatten). Limträbalkar och pelare från skogen kan utgöra ramverket.

2b. Lunden och skogen mellan Sagån och Hällviken



Detaljplan

Detaljplan erfordras om fler än tre hus ska byggas.

Lämpliga platser är Lunden, ca 3000 kvm väster om Sagån och skogen mellan landsvägen och grusvägen söder om templet (cobhuset).

Kopplingar

Parkering, infart, utsikt sjön Hällungen,

Äng och betesmark

Biologisk avloppsrening på Norra ängen respektive magiskt kärr i eller vid skogen.

Upplåtelseform

För att undvika spekulation i bostad bör upplåtelseformen vara kooperativ hyresrätt, Om bostadsrätt är bättre för finansieringen skall noggranna avtal upprättas i samband med överlåtelser.

3. Fritidsboende



Detta kan bli i enkla tält eller friggebodar o.dyl. Mark ägs av Hällmarken. Tält bod o dyl kan ägas av medlem och sättas upp mot ett arrende, men skall vara flyttbart om annan användning av marken blir aktuell. Stugor och andra boningar som inte är flyttbara skall ägas av Hällmarken och kan hyras ut till medlem, stödmedlem eller gäst efter beslut av styrelsen.

Varsamhet

Hällmarkens kulturlandskap är mycket attraktivt, med sina ängar och växtligheten däromkring! Stranden invid Hällungeån samt längre söderut vid "Frejas hjärta" är också små pärlor!

Det är betydelsefullt att vi behåller karaktären på kulturlandskapet. Samtidigt kan viss byggnation av spännande fritidshus ske, t.ex. jurta, liten timrad stuga, backstuga, samekåta, koja osv.

Fritidshus

Hus mindre än 15 kvm kräver inte detaljplan, kan byggas med eget material och egen arbetskraft.

Funktioner

Medlemsservice
Gästboende workers mm
Inkomst för föreningen

Flöden

Mat och energi in,
avfallsvatten och avfall ut

Social omsorg

Boende på fritid och gemenskap

Fritidsbostadens utförande

Det kan vara en husvagn, friggebod, trädhus, yurta, tipi eller a roundhouse.

4. Hantverksby



Zon 2 Äng mot landsvägen, söder om Ingemars sommarhus.

Koppling Hällmarken Hällskogen
ej nära bostadshus och tempel

Funktioner

Kombinationen skog, minisågverk och snickeri kan bli projektets grundtrygghet.

Arbetsstillfällen 5 st inom 5 år
Produktion timmer och plank
möbelvirke
snickeriproduktion
kanoter, möbler och finsnickeri

Flöden

Stockar in
Plank och produkter ut

Social omsorg

Arbete tillsammans för några
Privat ek. trygghet för några

5. Temple for all faith



Håller på att byggas

Funktioner och Social omsorg

Andakt

Meditation

Ceremoni

Retreat

6. Vildmark

6a. Bäckravinen



Utmed norra gränsen från landsvägen till den nedre bron är området klassat som Nyckelbiotop med ovanlig växter, s.k. Signalarter. Detta område ska i stort sett bevaras som Vildmark. Jfr text i Hällungen/Solhällas avsnitt.

6b. Strandskogen



Från grusvägen till badplatsen fram till Sagåns mynning ligger en strandskog som delvis är sumpskog. Detta område har högt naturvärde. Vi föreslår därför att Hällmarken tecknar ett Naturvårdsavtal med Länsstyrelsen för detta område tillsammans med Ekbacken på andra sidan gula huset. Då förbinder vi oss att inte avverka området under 49 år och sköta området enligt en Skötselplan som vi tar fram tillsammans med länsstyrelsen. Vi kommer att få god ersättning för att vi avstår från avverkning.

Beslutsblad Hällmarken

Rekommendation	Styrelsens beslut
Att föreningen ska använda Permakulturplan för Hälldalen som vägledning i utvecklingen av sin verksamhet	Datum

Verkställande av projekt

Namn	Styrelsens beslut	Start datum
Färdigställ templet		
Anlägg parkeringsplats vid infarten		
Börja anlägga skogsträdgård		
Börja anlägga koloniträdgårdar		
Gå vidare med Ladan		
Upprätta Naturvårdsavtal för Ekbacken och Strandskogen		

Hällskogen



Sammanfattning

Svenskt skogsbruk ska bedrivas med två mål som ska vara likvärdiga:

Verkligheten visar dock att produktionsmålet överväger. Därför har Hällskogen i sina stadgar formulerat strängare regler som har förtydligats i de "övergripande målen". Dessa regler och mål gör att Hällskogen kan utvecklas på ett hållbart sätt, både ekonomiskt, ekologiskt och socialt. För att uppnå dessa mål är permakultur med dess principer och etik användbar.

Hällskogen är uppdelad i fem skötselområden med avseende på de trädslag som är dominerande i respektive område. I några skötselområden finns flera underområden.

Vi lägger stor vikt vid att gynna biologisk mångfald och vi vill också lyfta fram de sociala värdena. Flera projekt riktar sig både till vuxna och ungdomar.

Denna permakulturplan är inte fullständig och kommer efterhand att uppgraderas i takt med yttre förändringar och nya insikter – precis som succession i skog och mark.

Övergripande mål för Hällskogen ek. för.

- **Bevara vitala processer och kretslopp**
Skogen och skogsmarken ska när den nyttjas användas så att dess naturliga produktionsförmåga och regenerationsförmåga bibehålls och så att väsentliga ekologiska processer inte skadas.
- **Bevara skogens skönhet**
Skogens skönhetsvärden och sociala värden, inklusive dess värden för rekreation och friluftsliv, ska bevaras. Det är viktigt för människan att få uppleva naturens skönhet och orördhet.
- **Bedriv ett mångbruk av skogen**
Skogens brukande ska beakta och tillgodose alla de nyttigheter skogen kan ge. Utöver produktion av virkesråvara och biobränsle är rekreation och ekoturism, bär och svamp-plockning och jakt viktiga exempel på ett mångsidigt brukande av skogen.
- **Ta till vara och utveckla skogens pedagogiska och hälsomässiga värden**
Det är viktigt att människor och inte minst ungdomar får en större förståelse för skogens ekosystemtjänster och dessas betydelse för vår välfärd. Utomhuspedagogik har visat sig som en effektiv lärometod, inte bara inom biologi.

Utdrag ur stadgar Hällskogen ek. för.

Föreningen har till ändamål att främja medlemmarnas ekonomiska intressen genom att förvalta skogsfastigheten Sågen 1:47 i Svenshögen på ett ekologiskt sätt, som samtidigt ger en god ekonomisk avkastning. För att befrämja hållbarhet och biologisk mångfald skall kontinuitetsskogsbruk tillämpas och permakultur vara en ledstjärna. Avverkning skall vara skonsam med satsning på kvalitetsvirke av olika trädslag. Vid föryngring skall lövträd prioriteras för att få en så blandad skog som möjligt.

Biologisk mångfald

Enligt FN:s konvention för biologisk mångfald definieras begreppet såhär: "Biological diversity means the variability among living organisms, this includes diversity within species, between species and of ecosystems."

Den biologiska mångfald vi har på jorden idag är resultatet av ca fyra miljarder år av evolution. Arter har försvunnit och andra har uppstått och alla har förändrats under tidens gång. Många arter har människan påverkat. En del har vi avlat fram, andra har vi tämjt eller förändrat på annat sätt. Det gäller både växter och djur.

Att vi inte vill att arter av djur och växter skall utrotas ser de flesta som en självklarhet. Men varför är det så viktigt? Vissa forskare menar att alla arter har sin specifika roll i ekosystemet och om man tar bort en del av kedjan så blir hela systemet svagare och fungerar sämre.

Biologisk mångfald är inte en bevarandefråga, det handlar om vår egen välfärd och överlevnad.

Thron Ullberg

Ett skogsbruk för mångfald

I vårt moderna skogslandskap har skogen, som vi vill minnas den, blivit alltmer sällsynt. I produktionsskogen står likåldriga och lika stora träd i tysta rader utan plats för särskilt många andra växter eller djur. Över 2 100 av skogens arter är hotade. Kan det finnas ett annat sätt att bruka skogen, utan hyggen och storskaliga plantager?

I Hällskog söker vi oss fram till ett naturnära skogsbruk upplagt efter permakulturs etik och principer. För att få en långsiktigt god ekonomi tillämpar vi Naturkultur vilket på sikt ger högre kvalitet på timmer och radikalt minskar skötselkostnader såsom markberedning, gödsling och plantering.

Grunddragen i naturnära skogsbruk

- bevara och restaurera tillräckligt stora områden av äldre naturskog så att den räcker till för överlevnad av arter som är beroende av sådan.
- nya varierade blandskogar återskapas efter avverkning, vilket ger möjlighet till återkolonisation av arter som är beroende av tidiga successioner av naturskog. En sådan skogsskötselmodell skulle även bidra till ett snabbare återupptag av koldioxid.
- blandskogar producerar i flertalet fall mer virke än monokulturer,
- ökat inslag av lövträd är gynnsamt för bevarande av biologiska mångfald, främst fågelfaunan.
- mer lövskog har i olika undersökningar visat sig öka välbefinnandet hos människor

Konkreta projekt

Skapa en blandskog med varierad åldersstruktur

Skogsbruksplanen för 2008 behöver uppgraderas för att inkludera naturnära skogsbruk. När det har skett kan nedanstående rekommendationer behöva ses över.

1. Produktiv skogsmark

- Gallra efterhand i granbestånd använda timret till byggnadsvirke och ved

2. Björkskogen

- Anlägga en ädellövskog på ca 1 ha
- Omforma ca 0.5 ha till en kratteskog, en skog som var vanlig i denna region för 150 år sedan, formad av betande boskap. Trädslag: bergek, bok, hassel, björk, rönn, ek.
- Produktion av ved i Björkskogen

3. Vildmark

Sociala projekt i Hällskogen

1. Lokala rum, gläntor för samling och berättelser
2. Skogshyddor för rekreation och studier
3. Vandringsled och naturstig
4. Körsbärslunden som minneslund för ekologisk begravning

På sikt

5. kan max 1,5 ha i Björkskogen säljas som tomter för fritidshus
6. djur i skogen

Skapa en blandskog med varierad åldersstruktur

1. Produktiv skogsmark

- a. Ljungslätta
- b. Söder om Brända berget
- c. Tallskogen
- d. Övrig produktiv skogsmark

2. Björkskogen

- e. Ädellövskog
- f. Kratteskog
- g. Övrigt

3. Vildmark

- h. Västra området
- i. Norr om Brända berget
- j. Bäckravinerna

Mål

Övergång från plantageskog till blandskog med varierad åldersstruktur

Öka biologisk mångfald och samtidigt öka skogsnettot för markägaren

Minska andelen gran från 75 % 2008 till 60 % 2020

Öka andelen tall från 12 % 2008 - 2020

Öka andelen löv från 13 % 2008 - 2020

Flöden 2009-2011 första halvåret

Människor

Pengar och timmer

Skogsbolag	340 tkr ->	Hällskogen	-> 160 tkr	arrende(räntor)
Övrig inkomst	20 tkr ->		->100 tkr	drift
Tillväxt	420 skm ³ ->		-> 880 skm ³	

Så här stora avverkningar kan vi inte göra under de närmaste fem åren. Men övriga inkomster kommer öka och arrende och driftskostnader kommer sjunka.

1a. Produktionsskog Ljungslätta

Område

Ljungslätta utmed norra gränsen till öster och söderut inkl storglántan och till bäckdråget

Mål: Flerskiktad blandskog. Öka antalet trädslag i skogen.
Hittills har bok planterats

Flöde

Avverkning enligt Naturkultur skedde i maj 2009, köpare Derome.

Kopplingar

Hällmarken ek. för. och Living Earth med flera Ved och virke, naturstig

Funktioner

Biologisk mångfald	ekosystemtjänster
Produktion av virke (gran) vart 15de år	ekonomisk bas
Produktion av ved (gran och björk)	i samband med gallring
Trivsamt miljö för människor och djur	bär

Succession

Avverkning enligt Naturkultur skedde i maj 2009
Återväxt: Naturlig förnygring
Löv framför allt ek kommer att gynnas
På sikt kommer bok ta över närliggande granar

Kanteffekt

I norr en bäckravin där påverkan från bäver förekommer
I söder skogsbyn mot storglántan, här kan lärk planteras

1b. Produktionsskog ost och syd om Brända berget

Område

Ost om Brända Berget och söderut till diket nära södra rågången.

Mål: Flerskiktad blandskog. Öka antalet trädslag i skogen.
Ta vara på de soliga och gynnsamma förutsättningarna vid bergets sydsluttning.
T.ex. exotiska träd och jordskepp.

Flöde

Gransanering skedde i mars 2011, köpare Virkesimpex.

Kopplingar

Hälldalen Ved och virke, naturstig

Funktioner

Biologisk mångfald	ekosystemtjänster
Produktion av virke vart 15de år	ekonomisk bas
Produktion av ved (gran och björk)	i samband med gallring
Trivsamt miljö för människor och djur	fint mikroklimat kan skapas på en del

Succession

Gransanering skedde i mars 2011

Löv och tall kommer att gynnas

Kanteffekt

I öster liten våtmark som är källområde för östra bäcken

I söder sluttning som kan ge fint mikroklimat

2. Björkskogen

Område

Tre hektar utmed södra traktorvägen

Förvaltas av Norrthon & Sjöberg

Projekt

e. Ädellövskog på en hektar; agroforestry, minneslund

f. Krattskog, en halv hektar. Återskapa naturskog som fanns på 1800-talet

g. Ev några tomter för fritidsbebyggelse

Mål

Öka den biologiska mångfalden

Rekreation och eventuellt fritidsboende

Uttag:

Gran och tall avverkades ca 1995, frötallar sparades

Återväxt:

Björk, tall och gran. Finns hassel vid södra rågången och ek som avbetats

Flöden

Djur

Passage av älg och rådjur behöver begränsas och helst stoppas inom en del. Därför planeras stängsling av ca ett hektar i den östra delen.

Nästa steg

Björk behöver gallras, tall gynnas och kvalitetsdanas, gransanering

Markbered

När stängslat, låt P-O:s får beta och gödsla marken. Ännu bättre hyr in grisar.

2e. Ädellövskog på en hektar

Område

Vid södra traktorvägen närmast sydvästra bäckdråget (Svartebäcken)

Ca halva området blir "Agroforestry" med odlingar mellan trädrader.

Andra halvan designas som en ren ädellövskog med en minneslund, Körsbärslunden.

<u>Kopplingar</u>	Hälldalen	Arbete och rekreation
	Orrevik	Samarbete

Funktioner

Biologisk mångfald	ekosystemtjänster
Produktion av prima virke	ekonomisk bas
Trivsamt miljö för människor	skönhet, bär
Odling mellan trädrader	ekonomisk bas och förebild

Succession

Före 1995 granskog med inslag av tall och löv

2008 I västra kanten bäckravin med mogen gran. Uppväxande björkskog med frötallar och inslag av tall och gran.

2009 Västra kanten avverkad, gransanering påbörjad och experiment med hamling av björk, Några små bokar planterade.

Kanteffekt

Soligt vid stigen passar för fågelbär där man ser dem ofta. En lärk flyttad 2009, Nu ca 4 m hög.

Anläggning

Måste inhägnas. Stängselföretag kontaktas i april 2011 för utförande till senhösten. Port för traktor i norr och ingång på västra och östra sidan. Flexibilitet. Björk och robinia på utsidan för att på sikt dölja stängslet.

VG landsbygdsprogram bekostar 80% av stängsel och plantering under skärm.

Castors odlartips: Skär en gren på ca 25 cm, spetsa den och markera ett streck ca 3 cm från spetsen. Pinnen används vid plantering av bokollon. Därefter tar man bort markvegetationen inom en radie på 25 cm.

Ekonomiskt ansvar

Tills vidare Concordia HB

2f. Kratteskog

UTKAST 2011-04-03

Område

Ett område på 0,5 -1 hektar i södra delen av Björkskogen. Behöver ej inhägnas eftersom kratteskog uppkom genom att djur betade.

Koppling Hällskogen, nära vandringsleden
Bredfjället 1800-tal

Funktioner

Historiskt minnesmärke

Öka den biologiska mångfalden

Rekreation

Succession

Nu uppväxande björkskog med gran och inslag av tall.

Gransanera och plantera bergek, bok, hassel

Finns/flytta tall, björk, rönn, asp, samt vanlig ek som är hårt betad

Kanteffekt

Lite skugga från Grips fastighet. OK att djur kan komma in.

Förberedelse

1. Rågångsvandring med Grip Markera möjliga träd som stolpe
2. Besök Kullbygdens kratteskog
3. Dokumentera i Diplomansökan för HS

Hösten 2011-2012

4. Stängsling genom Concordia
5. Ministängsel runt små ek och andra lövträd
6. Gransanera i området
7. Köp plantor och plantera
8. Inventera och dokumentera växter

Ekonomiskt ansvar

Tills vidare Concordia HB

Nästa steg

3. Vildmark

Område

h. Norr om södra traktorvägen, vid gränsen till Svartehallens bostadsområde och till bäcken

i. I sluttningen norr om Brända berget

j. Ravinen omkring bäcken från öster till västra rågången.

Samt ravinen vid norra rågången mot Agne Olander.

Zon 5 ska i stort sett vara orörd från mänsklig påverkan.

Mål

Stärka skogens naturliga produktionsförmåga och regenerationsförmåga och gynna väsentliga ekologiska processer.

Skydda nyckelbiotoper

Funktion

Ekologisk kunskapsbank

Nästa steg: Gransanering

Sociala projekt i Hällskogen

1. Lokala rum, gläntor

eldplatser för samling och berättelser

lägerplatser för barn, ungdomar och scouter

2. Kubbhus i skogen för rekreation och studier

3. Vandringsleder och naturstiggar

Mål

Skogens brukande ska beakta och tillgodose alla de nyttigheter skogen kan ge. Rekreation och ekoturism, bär och svamplockning och jakt viktiga exempel på ett mångsidigt brukande av skogen.

Det är viktigt att människor och inte minst ungdomar får en större förståelse för skogens ekosystemtjänster och dessas betydelse för vår välfärd. Utomhuspedagogik har visat sig som en effektiv lärometod, inte bara inom biologi.

2. Kubbhus för rekreation och studier



Område

Första hyddan byggs 2011 i en glänta sydväst om vattenfallet

Mål: Öka mångbruk av skogen
Utveckla skogens pedagogiska och hälsomässiga värden

Funktion Rekreation och observation av djurliv vid bäcken.
Bas för skogsarbetare
Lägerplats för ungdomar och scouter

Kanteffekt Platsen för första kubbhuset ligger nära bäcken dit djur kommer för att dricka.
Genom att vara stilla inne i huset, stör man inte djur och fåglar
Bra plats för att observera djur och fåglar som rör sig i gryning och skymning.

Inspiration Skogskojar som vi kan bygga själva med virke från skog, eller sandsäckar. Stående rundtimmer som bärande, 9-kantigt hus, mellan pelarna kubb. Invändigt kan vi ev lerklina som på Orrevik.
Se PC-tidningen Reciframes.
Torrdass och vattenrening i Levande vägg.

5. Körsbärslunden

Område

Ett område på 1 hektar i sydvästra delen av Björk-skogen inhägnas. Inom detta området anläggs en Körsbärslund som avses bli en minneslund.

Koppling

Hällskogen
HEL
Stiftelsen
Promessa



Funktioner

Öka den biologiska mångfalden
Vacker parkliknande plats
Stilla meditativ minneslund
ved
Öka intresset för Hällskogen
Delta i utveckling av ekologisk begravning

Flöden

In Nedbrytbar kista och kropp
Näring till jorden
Ut Äldre träd tas bort, snickeri,
In/ut Människor

Hösten 2011 - 2012

1. Stängsling genom Concordia
2. Ministängsel runt små ek
3. Gransanera i området
4. Köp plantor enligt ansökan
5. Hyra anläggningsmaskin
6. Inventera och dokumentera växter

och andra lövträd
och plantera
och gräv dammar

Beslutsblad Hällskogen

Rekommendation	Styrelsens beslut
<p>Att föreningen ska använda Permakulturplan för Hälldalen som vägledning i utvecklingen av sin verksamhet</p>	<p>Datum</p>

Verkställande av projekt

Namn	Styrelsens beslut	Start datum
Anordna kurs i bygge av kubbhus		
Stängsla in området för ädellövsskog		
Börja gransanera i bäckravinerna		
Ta fram ny Skogsbruksplan		

Förslag till gemensamma projekt

Återvinning

I nuläget betalar vi kommunen för att köra bort en del av våra avfall/resurser. Att kunna sortera återvinning själv, ger oss tillgång till resurserna och en insikt i hur mycket våra inköp påverkar miljön. En central återvinning är en viktig feedback för effektivitet och att känner av läckor i våra kretslopp. Pengar som används för att betala sophämtning kan styras om till en deltids tjänst för återvinning, eller till andra projekt.

Energi

En av de största utgifter vi har idag är el och uppvärmning. Det finns flera hundra tusen kronor som betalas varje år till energibolagen. Är det möjligt att investera en del av dessa pengar för att skapa en central energi försörjning från sol och/eller vindkraft? Kan vi köpa och bruka skog för att ta fram egen ved, virke och pellets?

Bilpool

Under många år ansågs tillgång till egen bil som en frihet. Att kunna åka när man vill och var man vill. Med dagens bensindrivna bilar vet vi att miljön betalar en hög pris för denna frihet. Vi behöver tänka om, hitta andra drivmedel och andra sätt att använda bilen.

Åldersvård och sjukvård

Vi blir alla äldre och alla kan bli drabbad av sjukdom. Hittills har vi haft ett välfärds system som kan stödja oss i tider där vi kan inte försörja oss själva. I Europa och USA ser vi att allt eftersom ekonomin försämras, hamnar flera utanför välfärdssystemet och förmåner som pension och sjukpenning minskar eller dras in. Hur ska vi ta hand om varandra i en självförsörjande framtid? Om flera tjänster och varor betals med lokal valuta hur ska vi spara till en pension?

Biodling och matodling

För att skapa resiliens i vår självförsörjning borde vi decentralisera matodling och även produktion av andra resurser t.ex honung. Vi kan skapa flera oberoende odlingar och bisamhällen, och vara beredd att stödja varandra om olyckan är framme.

++

Avslutning; att skapa förändring

Utdrag ifrån ett föredrag med Esbjörn Wandt

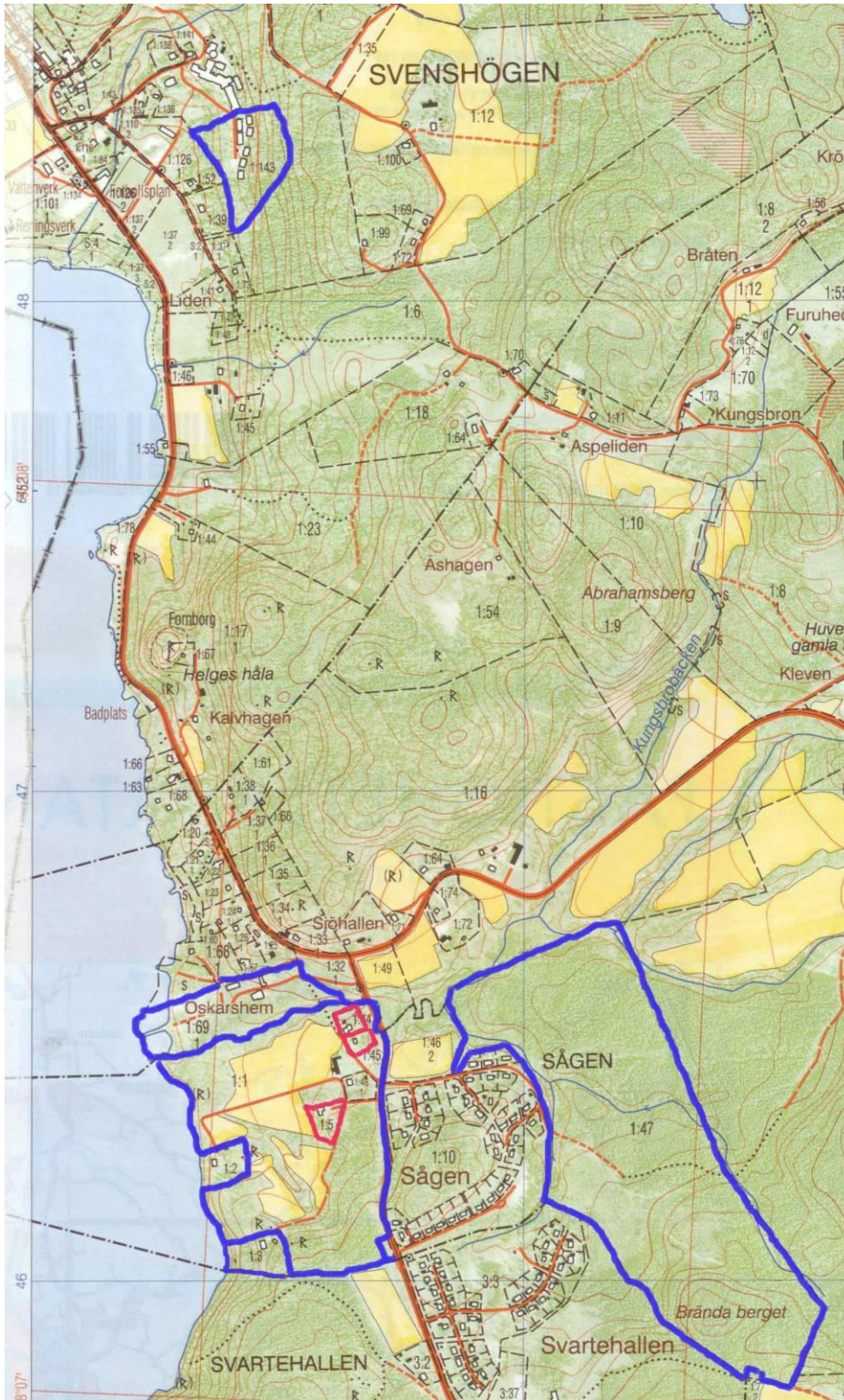
För att skapa förändring behöver vi en samlande kraft med unika mänskliga inslag

- Medvetenhet - tillräckligt många ser helheten
- Gemenskap
- Tillit
- Identitetsskapande symboler
- Känsla av meningsfullhet och att vi ingår i ett sammanhang som är större än oss själva

Vad kan stödja förändringsprocessen?

- **FÖRÄNDRING**
 - Att gå mot strömmen kräver arbete
 - Det krävs förändringar på olika nivåer samtidigt
- **SAMSYN** (Lokal identitet, samhörighet, gemensamma visioner m.m.)
- **MOTIVATION**
 - Starta aktiviteter som ger en försmak av vilka värden som kan skapas i lokalsamhället
- **LOKAL EKONOMI**
 - Investera resurser lokalt.
 - Starta ekonomiska aktiviteter som gynnas av ett diversifierat lokalsamhälle
- **DELA PÅ RESURSER I TID OCH RUM**
 - Maskiner, lokaler, mark, växter
- **FUNKTIONELLA KOPPLINGAR**
 - Funktioner som gynnar varandra och/eller kompletterar varandra (t.ex. kan eller tycker om att göra olika saker)
 - Output på ett ställe blir input på ett annat
- **GEMENSAM ”RESURSINSAMLING”**
 - Att vi delar på kunskaper och erfarenheter
 - Att vi samlar in material som kan användas av andra i lokalsamhället.
- **LOKALT KRETSLOPP AV RESURSER**
- **MÅNGFUNKTIONALITET**

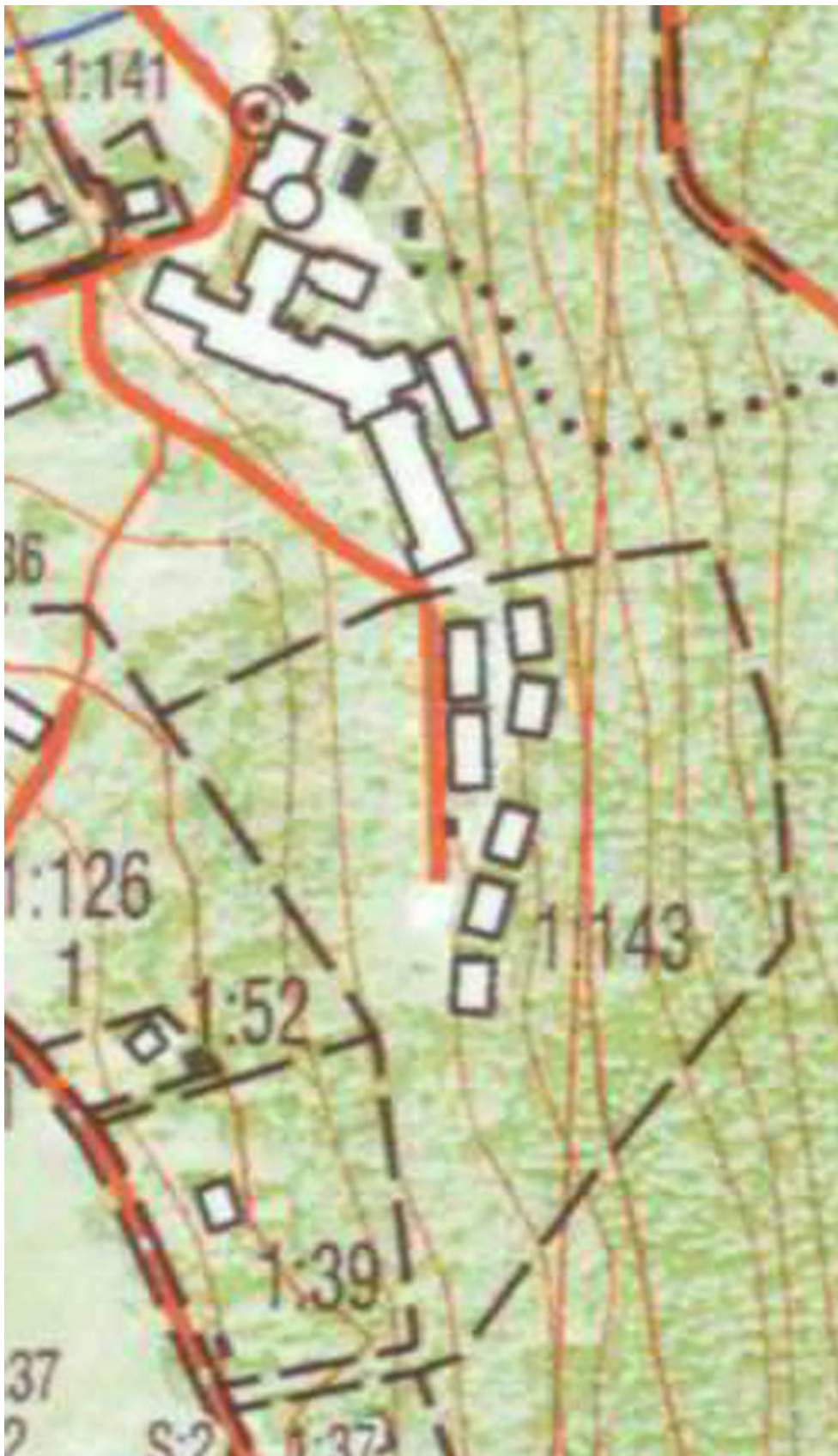
Kartor



Hälldalen

----- Gränsen för områden i Hälldalen

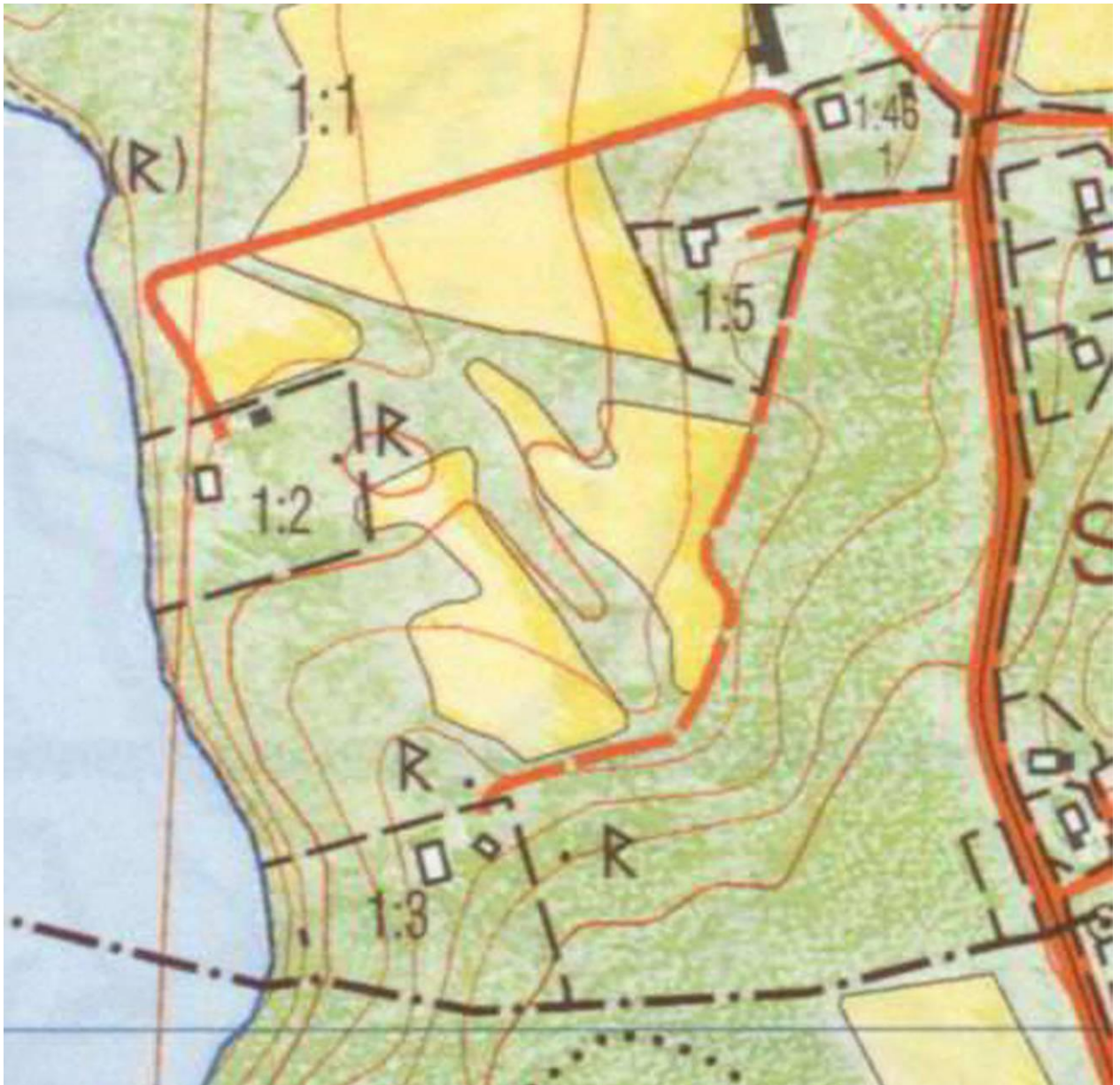
----- Gränsen för privata tomter



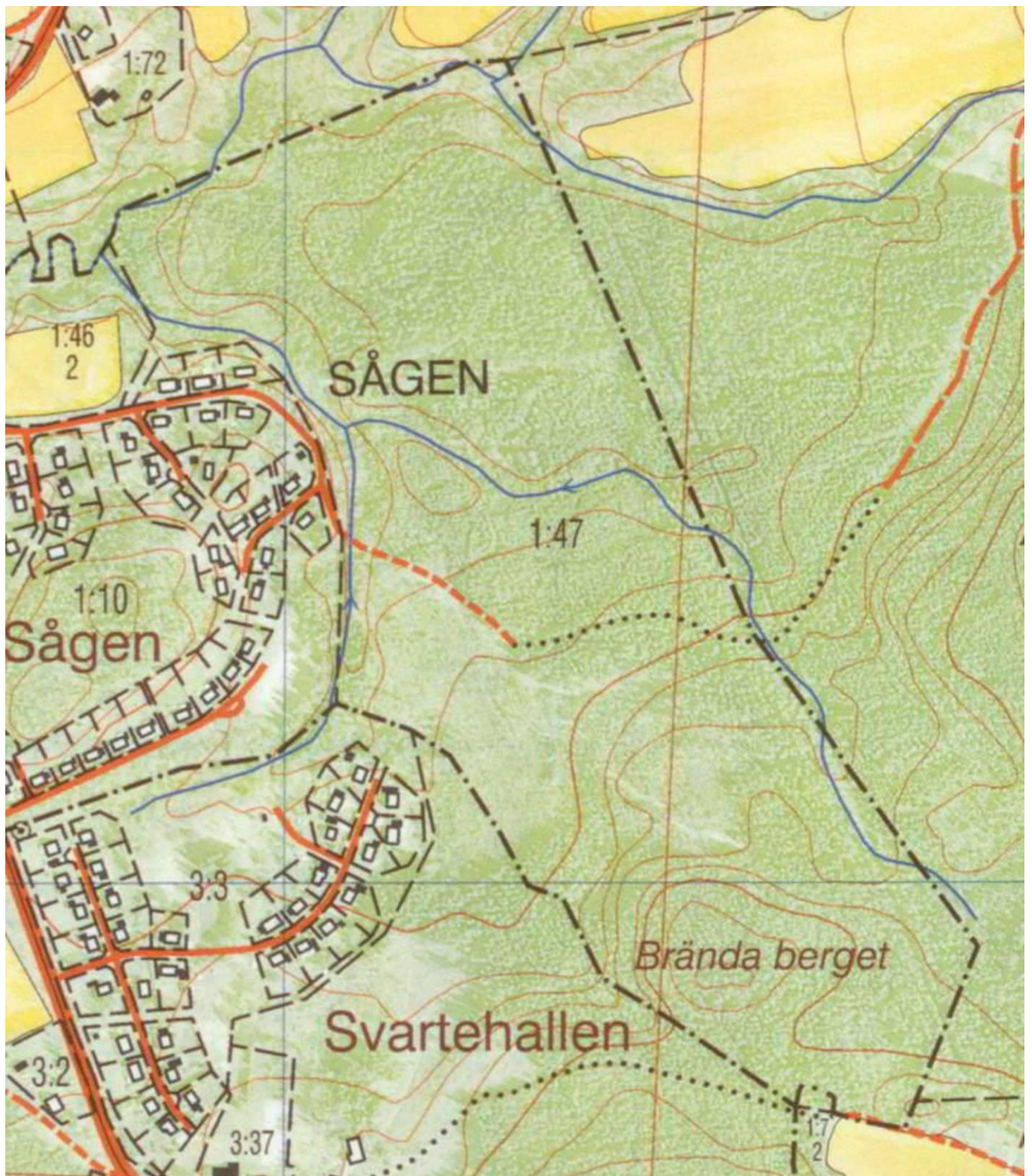
Jordhälla



Solhälla



Hällmarken



Hällskogen

Intervjuer med olika styrelser och ungdomarna

Brf Jordhälla

Tid och närvarande 3 feb 2011 Susanna Åsa Peter Tim

Problem:
i positiv bemärkelse

- | | |
|---|---|
| 1. Parkering ligger dumt till, flytta så man kan odla. fler gästplatser | bortanför Dan ovanför skolan |
| 2. Energikälla | självständighet, läckage kommer konsultera Peggy Magnusson frågan är laddad bidrag? |
| 3. Alltför få deltar i årsrytm, arbetsdagar | |
| 4. Sopsortering | En del sopsorterar ej |
| 5. Cykelställ/parkering | var? |
| 6. Bilpool | delvis 3 hushåll på en kan utvecklas |
| 7. Odling | ev bryta upp parkeringsplats i slänten |
| 8. Skogen | lekplatsen, tipi, samlingsplats ta hand om stockar och såga upp |

Engagemang – socialt avslappnande vänskapsgemenskap /TJ)

Kopplingar

I ett friskt ekosystem finns många kopplingar mellan olika arter. Ju fler desto stabilare blir ekosystemet. Detta gäller också i mänskliga samhällen.

Kopplingar med Kursgården

Flöden kurser, festivaler, barn, pengar vad saknas i Jordhälla som finns på Solhälla

1. Bo på Jordhälla – jobba på Solhälla
2. Torsdagscafé – från Solhälla, Hällmarken, Hållbar Hälsa

Hinder Folk har för mycket att göra. Finns för lite bostäder

Årsrytm

Fungerar bra på Jordhälla.

Vi skulle kunna ha något för hela bygden och med kontinuitet i >10 år

T.ex.:	Valborg	var?	
	Midsommar	Hällmarken	neutralt
	Mikaelsmäss	Svenshögens för.lokal	

Kopplingar med Hällskogen

1. Virke

2. Barnverksamhet

Mulleskola	Malin Juberg
Scouter	Robert
Läger och naturkännedom	Miki
- helg	
- sommarläger	

Övriga kopplingar

Närproducerad mat	Gårdsbutik Hållbar Hälsa	Åke
	Qvatroneröd	Pernilla

Stenpaviljongen	Bygga mer gemenskap
	- Susanna och Vida ska ha ett kreativt möte med Harri, Lena, Lars
	- Lasse Jämtheden kan bli ambassadör

Något mer ni vill ta upp

Behov för barn och tonåringar	Fritidsgård	föräldradriven
	Tipi	i skogen ovanför

Stationshuset	Café, Närbutik	mer tillgängligt
	Kontorshotell	kan dra hit småföretagare
	Fritidsgård	föräldradriven
	Vänthall	Västtrafik

Living Earth ek.för.

Tid och närvarande

9 feb 2011

Björn
Jonas

Peter
Tim

Problem, i positiv bemärkelse

B Att ställa om hållbart, energimässigt. Vi förbrukar för mycket el.

Ombyggnad av hus med rätt teknologi och i balans med naturen.
Naturnära boende för gäster.

Bäcken ger fantastiska möjligheter, men också begränsningar.
Bevara vildmarken.

Öka medvetenheten om hur vi och våra tillfälliga gäster tar hand om vårt avfall.

J För många blandade intressen.

Skapa tydlighet i vad marken säger och det vi önskar gemensamt.

Nirav har gjort fint trädgårdsarbete, men vi saknar utemöbler.

Som boende är det OK att kommer många kursdeltagare. Men festivalen är jobbig, då vill man inte vara hemma.

WWOOF är OK men gärna bättre info när de kommer.

T Hitta vad är syftet med platsen

J God idé att köpa blåa huset, det kan bli community house

T Kan vi bättre använda de stora gräsmattorna och våtmarken vid stranden?

J Helig trädgård, sacred living.

Kopplingar

I ett friskt ekosystem finns många kopplingar mellan olika arter. Ju fler desto stabilare blir ekosystemet. Detta gäller också i mänskliga samhällen.

Kopplingar med Hällmarken

Privata bostäder på båda platser. Gästbostäder sjönära. Solhälla = mötesplats

Hur tar vi emot människor som flyttar till Hälldalen?

Program, introduktion, visning. Hälldalen är nära till Göteborg, Oslo, Stenungsund, öarna och Ljungskile

Solhälla kan bli idébank och företagsby

Solhälla kan hålla nyårsfest för hela Hälldalen

Kopplingar med Hällskogen

Hällskogen vildmark

Gästbostäder naturnära

Ritualer i skogen. Ritualer med stockeld i 24 timmar Stockar från Hällskogen

Kopplingar med Jordhälla

Hur får man Jordhällas medlemmar att komma till Solhälla? Ta hänsyn till familjemönster.

Attraktioner t.ex.: Musik, dans, bad, mat, grill Sacred music festival

Övriga kopplingar

Solhälla skulle kunna leverera lunch till Syrenbacken

Något mer ni vill ta upp?

Gemensamt ansvar för minibuss, lastbil Bilpool med Jordhälla

Björn, Tim, Genko, Lisa, Jonas har ett arbete med att ta fram kärnan i Solhälla.

Detta arbete kan bli grunden till Living Earths permakulturdesign

Vid anteckningarna Peter Tim

Föreningen HEL id.för.

Tid och närvarande

10 mars 2011

Bima
Ulla

Peter
Tim

Föreningen HEL startades av boende i Alternativbyn. Syftet var att skapa en stiftelse som skulle överta ägandet av fastigheten Svenshögen 1:137 så att det skulle finnas ett gemen-samt ägande.

Föreningen Alternativbyn/HEL har funnits i nio år och Stiftelsen Alternativbyn i sju år. Nu är Stiftelsen vilande men kan aktiveras om Stiftelsen förvärvar mark eller aktiverar sig i något projekt, tex det Leaderprojekt där grunden redan finns.

Stiftelsen Alternativbyn är direkt kopplade till Föreningen HEL
Denna koppling arbetades fram med olika experter, bl.a. representant för Ekobanken.
Det är ett utmärkt sätt att trygga demokratisk insyn i Stiftelsen. Också ett sätt att organisera Social ekonomi.

Kopplingar

I ett friskt ekosystem finns många kopplingar mellan olika arter. Ju fler desto stabilare blir ekosystemet. Detta gäller också i mänskliga samhällen.

Kopplingar med Svenshögens Intresseförening

Föreningen HEL har varit vilande i ett antal år men här nu tagit initiativ till att bjuda hit Jan Forsmark för att hålla en Omställningsdag. Dagen blev lyckad och engagerade många av Hälldalens invånare. Både HEL och Intresseföreningen Svenshögen är medlem i Hela Sverige ska leva. Holger Andersson kommer bjuda in dem och För. HEL till ett nytt möte i höst. Kanske kan vi samarbeta om att försöka rädda stationshuset. Intresseföreningen har föreslagit att Stationshuset K-märks. Men då blir vi mycket begränsade i vad vi kan göra i lokalerna.

Kopplingar med Jordhälla

Medlemmar i Jordhälla ska vara medlem i föreningen HEL.

Föreningen HELs relation med Stiftelsen Alternativbyn

Föreningen Alternativbyn/HEL har funnits i nio år och Stiftelsen Alternativbyn i 7år. Nu är Stiftelsen vilande men kan aktiveras om Stiftelsen förvärvar mark eller aktiverar sig i något projekt, tex det Leaderprojekt där grunden redan finns.

Denna koppling arbetades fram med olika experter, bl.a. representant för Ekobanken. Det är ett utmärkt sätt att trygga demokratisk insyn i Stiftelsen. Också ett sätt att organisera Social ekonomi.

Kopplingar med Living Earth, Solhälla

Just nu finns några medlemmar i Living Earth som är också medlemmar i HEL

Vi har en liknande värdegrund.

I framtiden kan HEL kan tänker sig använda både Föreningslokalerna Svenshögen, Jordhälla och lokaler på Solhälla.

Något mer ni vill ta upp?

Föreningen HEL erbjuder en email tjänst till sina medlemmar (byamail). Till nästa storstyrelsemöte kommer man lägga fram ett förslag om föreningar och organisationer ska kunna bli medlem. Då får en förening utskick på byamail. Men ett krav är ju att respektive förening delar HELs värdegrund.

HEL kommer ta fram en ny hemsida (före årsmötet) och lägga den gamla som ett arkiv. Vi rekommenderar cirkelstrukturen

Det är ju också ett problem att det blir dyrt att vara med i många föreningar. Detta bör också diskuteras på ett storstyrelsemöte.

Interview med tonåringar

Närvarande: Tim, Gwynn, Freia, Lova

Vi samlades och hade ett öppet samtal omkring Hälldalen i relation till tonåringar.

Tim Vad är det som saknas om man är tonåring här i Svenshögen?

Svar: Det finns ingenstans för ungdom att vara. Vi kan träffas i varandras lägenhet, men det finns ingen speciell plats för tonåringar. Barnen har lekplatser och vuxna har samlings lokal men ingen har tänkt på ungdom.

Tim: Önskar ett eget hus?

Svar Vi skulle ville ha en ungdomshus. Det kunde vara ett hus som hade ett ungdomskafé eller ett helt eget hus. Det skulle finnas biljardbord, bra stereo, möjlighet till TV och DVD. Vi skulle kunna ha filmvisningar med projektor. En musik studio skulle vara bra. Vi skulle ha danskväll, spelkväll och filmkväll. Det skulle finnas en graffiti verkstad.

Tim Skulle ungdomshuset kunna vara en del av stationshuset?

Svar Nej, det är för långt borta. Om man ska gå hem på natten är det mörkt, det finns ingen gatulampor. Vi skulle inte orka gå fram och tillbaka utan bara vara här på Jordhälla.

Tim Var ska ungdomshuset vara?

Svar Det kunde vara i skogen, ganska nära Jordhälla, men ändå så långt bort att vuxna blir inte störda av det vi gör

Tim Hur skulle det se ut?

Svar Det skulle ha en trädgård med stora träd och ankor. Det skulle finnas en trädkoja med repana och broar mellan träden. Det skulle finnas en Pippi Långstrump träd med sockerdricka. Alla skulle ha en egen träd som man tar hand om själv. Det skulle finnas en hängstol och ljus i träden.

Tim Hur skulle det se ut in i huset?

Svar Det skulle vara studs/bus rum, kuddar till kuddkrig och en studs matta. Sköna soffor och fatoljer fast inte nya. Det skulle vara en skön plats att träffas, någonstans där man kan bara hänga. Det skulle finnas papper och pennor, ritmaterial och instrument typ trummor och sånt.

Tim Vad tycker ni om festivalen?

Svar Vi vill inte ha så mycket aktiviteter, vi vill mest bara vara med varandra och softa. Det skulle vara bra om det fanns mera kajak och kanoter. Man kunde göra en liten ö ut i Hällungen som 8-10 personer kunde sola på. Det skulle finnas en liten bastu och en flytande studsmatta. En mini drakbåt!

Tim Vad tycker ni om skola?

Svar Det bästa är att man får välja själv vad man pluggar och att vara med kompisar. Det vore bra om man kunde välja klass själv. Vi vill en liten skola där man kan jobba praktiskt, inte så mycket teori. Det är tråkigt att sitta balom en skolbänk och lära sig teori. Vi vill jobba i lag med projekt med roliga snälla lärare. Läraren ska vara en stöd men inte bestämma. Det är roligare att lära sig historia om man får klä ut sig och spela upp saker

Tim: Vilka ämnen vill ni ha i skolan?

Svar Ridning, självförsvar, historia, matte, smonka/klippa hår, biologi, kemi, sexual kunskap, körlektioner, graffiti/manga teckning,. Praktiskt hemkunskap. Mera praktiska saker än bara massa prat.

Tim Vad skulle vara bra i Stationshuset?

Svar En pizzeria, eller en sushi restaurang eller både. En kafé där man kan köpa glass och cola.

Svenshögens historia

utifrån permakultur observationer

Svenshögen är en [tätort](#) i [Stenungsunds kommun](#), belägen vid sjön [Hällungens](#) norra strand. Tätorten har villabebyggelse från huvudsakligen 1960- och 1970-talen och ortens järnvägsstation är en av hållplatserna på [Bohusbanan](#). Folkmängd 2005 var 439.

Namnet Svenshögen är känt sedan 1500-talet och tros komma från mansnamnet Sven och hög, avseende en naturlig bergshöjd där den äldsta gården tillhörande en man som hette Sven låg.

I det område som idag räknas till Svenshögen fanns i början av 1900-talet fyra gårdar. Dessa gårdar har spårats tillbaka till 1600-talet och kan även ha funnits tidigare.

Bohusbanan öppnades för persontrafik i Svenshögen 1 juni 1907. Stationshuset ritades av arkitekten [Folke Zettervall](#) och är av samma typ som de flesta andra stationshus efter Bohusbanan. På området uppfördes också ekonomihus, avträdeshus, godsmagasin och vattentorn. Vattentorn behövdes i Svenshögen då stigningen från Ödsmål till Svenshögen är kraftig. Av dessa byggnader finns idag endast stationshuset kvar. Stationshuset stängdes för resande 1975. Att det fanns järnväg till Svenshögen var viktigt när beslutet togs att uppföra sanatoriet.

Det natursköna läget och den friska luften gjorde att ett sanatorium byggdes här och invigdes 1911. På 1960-talet gjordes det om till sjukhus och 1988 lades det ner. Då jobbade 143 personer där. Sanatoriet har haft stor betydelse för ortens utveckling. Genom sjukhusets skapades arbetstillfällen på orten samt underlag för övrig verksamhet.

Efter att sjukhuset lades ner skedde en om- och tillbyggnad och år 1990 öppnade man där en flyktingförläggning som fanns kvar till år 2000.

Svenshögens skola öppnades 1980 i lokaler som tidigare använts av sanatoriet som personalbostäder. Skolan hade låg- och mellanstadium medan högstadium finns i Stenungsund. Den 10 mars 2008 beslutade Stenungsunds kommunfullmäktige att kommunala Svenshögenskolan skulle läggas ned sommaren 2008. Många föräldrar hade de senaste åren valt andra skolor, och med en kvarvarande elevbas på ca 20 elever var verksamheten inte längre lönsam. En projektgrupp med Svenshögenbor, främst föräldrar till nuvarande och blivande skolbarn, har bildats, som arbetar för att starta en friskola istället. En ansökan lämnades in till Skolverket om att få starta skola ht 2009 men den avslogs.

I Svenshögen finns det en idrottsförening, Svenshögens SK.

I södra delen av Svenshögen ligger fastigheten Oskarshem. Oskarshem heter så därför att det var sommarställe för en landshövding som hette Oskar redan på 30-talet.

Någon gång i början av 50-talet startade Röda Korset ett hem där. Jag är osäker på exakt vad det var för hem. Jag har hört både barnhem och hem för utslitna husmödrar. I alla fall var drottning Louise här och invigde hemmet. Det finns ett foto på kursgården eller fanns i alla fall.

Senare tog en länkorganisation över och drev Oskarshem.

Runt 1985 tog Lasse Persson (som har auktioner i bygden) över och drev camping och liten konferensanläggning. Han och hans fru drev det i ca 5 år. (Han bor på Hälsovägen och kan säkert intervjuas mer om Oskarshem).

Runt 1990 tog en länkorganisation från Stockholm över och drev det ca 5 år, men verksamheten gick inte runt och dom gick i konkurs. Bland annat pga av att alkoholtillståndet drogs in, då man inte skötte försäljningen.

1997 i januari lades Oskarshem ut till försäljning och vi hittade det från starten och bjöd på det. I februari hade vi samlat in ca 240 000 kr till kontantinsatsen och i slutet av mars 2007 flyttade Osho Terapi- och Meditationscenter in där. Det är samma förening som drivit det hela tiden, men föreningen har bytt namn under tiden.

Transporter:

Saltvägen från Lödöse byggdes för 1000 år och användes för att slippa tull vid Nordre älv, som var den viktiga farleden.

Hällunge sjön användes för båttransporter och flottning. Virke och annat fraktades över Hällungen från Svartehallen och Sågen till Talbo. Gamla generalstabskartan märker ut en lastageplats på Sågenstranden norr om Ekelyckan.

Mellan 1712 till 1905 tog man sig till Svenshögen via den gamla riksvägen som gick igenom hela Bohuslän.

Svenshögenbackarna ovanför Lia var ökända, de brantaste på hela Kungsvägen. Mesta trafiken gick dock över Åsen Grinneröd - Ström Hjärtum och vidare genom älvdalen. Ovanför backarna ligger smedjan vid Kungsbron; namnet efter en kungavagn som krachade där.

Vägen genom Svenshögen utmed Hällungen blev möjlig 1875 då sjön sänktes och Brattefors åns utlopp grävdes ur.

Innan vägarna kom tog man sig via gångvägar och stigar till intill liggande orter. Man forslade produkter via häst med kärra eller vagn. Man hade rastplaster där man kunde byta ut häst och vagn.

Vägen till Ödsmål blev klar 1920.

Gamla E6:an byggdes 1933-35 och går förbi norra Huveröd och Svenshögen till Uddevalla.

Järnvägen byggdes 1907, tågen var ångloksdrivna först och 1937 elektrifierades tågen.

Arbete:

1911-12 byggdes sjukhuset av landstinget vilket kom att ha en stor betydelse för Svenshögen då det hade en omfattande verksamhet med många anställda. Sjukhuset

medförde att många flyttade hit och att det fanns stort behov av service och hantverkskunniga.

Under sanatorietiden fanns det ett levande samhälle i Svenshögen med följande arbetstillfällen; Sjukhuset hade 110-120 anställda på hel och deltid; över- och underläkare, lärare, sköterskor, biträden, kökspersonal, kusk, vaktmästare, trädgårdsmästare, maskinpersonal.

I Svenshögen med omnejd:

Två affärer
Café
Pensionat
Bageri med brödutkörning
Fabrik för tillverkning av rån till
glasstrutar och bottnar till bakverk
Kortvaruaffär
Charkuteriaffär
Fiskhandel
Hembageri
Skomakeri
Byggmästare
Målare
Rörläggare
Elektriker
Snickare
Stensättare
Betongarbetare
Hönseri
Bilreparatör
Poststation med 2 brevbärare
Järnvägsstationen hade tre
anställda samt en banvaktare
Sågverk och brädgård med några
anställda
Filmframkallningsverkstad
Sju lantbrukare med kreatur, häst
och skogsbruk

Sjukhusets trädgårdsmästeri hade tillfälligt anställda vår och sommar. Man hade en växthusanläggning för odling och svinhus för 40 grisar och var helt självförsörjande. Under 1920-1945 försörjdes sig ca 20 anställda under vintern med att ta upp is till isskåp i Göteborg med omnejd.

Först användes sanatoriet för tbc sjuka och sedan kom det att vara långvård för äldre fram till 1988. 1988-2000 ombyggdes sanatoriet till flyktingmottagning.

Flyktinganläggningen hade 12-14 anställda.

Idag pendlar de flesta till sina arbeten i närliggande orter. Det finns endast ett antal verksamheter kvar i bygden.

Vatten:

Hällungen har sjöreglerats 4 gånger, vid 1875, 1890, 1965, 1972.

1875 var Hällungen 1,5 m högre än vad den är nu. Vägen utmed Hällungesjön var då sjöbotten.

1965 byggdes dammbygget för att förse Stenungsund med vatten till industri, kraftverk och samhälle.

1945 bildades fiskevårdsföreningen som införde fiskekort. Föreningen planterar ut fiskar och bevakar sjön miljömässigt.

Kvarn:

Kvarn fanns i backen vid gamla sjukhuset med kvarndamm i Dammhagarna ovan vägen till Aspliden.

I Kungsbrobäcken/Sagån fanns tre skvaltkvarnar som drev såg och kvarn?

Energi:

Sjukhusets panncentral eldades med kol och ved som transporterades med järnvägen.

Tillfälligt anställda lantbrukare transporterade kolen och veden med häst och sedan bil till sjukhuset från järnvägen.

El kom med sjukhusbygget 1912 och utökades till hela Svenshögen under 1920 talet. Några enstaka gårdar fick inte förrän under 1940 talet.

Kultur:

Patientföreningen drev en butik samt teater, sång, filmvisning, musik och artist uppträdanden. Föreningen gav också ut Tidningen Hällungen en gång om året i hela Bohuslän.

Teater, revy och uppträdanden hölls ofta i Folkets Hus mellan 1930-60.

Svenshögens sportklubb startades 1943 och är fortfarande aktiv.

Det fanns även en så kallad klok gumma, Helena som folket gick till för att bli botade från sina sjukdomar med hjälp av hennes dekokter av örter.

Kommunikation:

Radio kom till samhället från 1926. Man byggde egna radioapparater som kom i en sats med antingen kristall eller rörmottagare.

1958 kom de första tv sändningarna på en kanal med mottagning från Uddevalla och Göteborg.

Oskarshem

Barnhemmet Oskarshem öppnades 1926 under namnet Sjökantén, i Svenshögen, Ucklums socken. Landshövding von Sydow bekostade anskaffning av kvartslampa 1927 varefter beslöts att hemmet skulle kallas Oscarshem, och så hette det till 1947. Barnhemmet tog emot friska barn till tuberkulösa föräldrar. Barnhemmet stod under dispensärstyrelsens ledning.

Fastigheten uppläts kostnadsfritt under 1946 till Röda korsets distriktsstyrelse för anordnande av semesterhemsverksamhet för husmödrar.

1947 såldes barnhemmet till Röda korset för semesterhemverksamhet.

Som jag minns var det en tuff fostran på barnhemmet. Ungar med TBC fanns på sanatoriet och gick i skola på sanatorieannexet.

Semesterhemmet för trötta husmödrar leddes av legendariska Inga Märta Lundqvist, syster till bagarn David Lundqvist i Svenshögen.

Svenshögen under kriget

En engelsk spärrballong rev ner ledningarna på järnvägen vid Bua. Arvid och Elis i Huveröd använde bössan för att skjuta ner ballongen. En annan ballong rev ner skorstenen på tegelbruket i Prästtorp i Ucklum. Strax intill, i Hamra, släppte en engelsk bombare sin last. En J21 störtade 1944 vid dämnet norr om Ljungslätta. 1945 kom ett antal polskor från koncentrationslägren till sanatoriet. Några är begravda på gamla kyrkogården i Ucklum. Största tyskfängelägre (tror jag) fanns en mil därifrån, på Backamo. Minns tåget förbi Svenshögen som fraktade dom till Ystad för vidare transport till Sibirien.

Några principer i Permakultur

Målet är att skapa system som är ekologiskt sunt, ekonomiskt genom-förbart, som tillhandahåller sina egna behov och inte exploaterar och förorenar och därför är uthålligt på lång sikt.

Bill Mollison¹

Det finns sätt att arbeta med naturen som sparar pengar, arbetskraft och samtidigt stärker miljön. Väl planerat, så gör jag absolut ingenting. Det är verkligen bara naturen som arbetar för sig själv – ingen ogräsbekämpning, ingen klippning, ingen bevattning, ingen gödsling, inga bekämpningsmedel.

En ny väg som bygger på att observera och härma naturliga system i stället för att försöka kontrollera, underminera och slutligen döda naturen.

Sepp Holzer²

Etik:

Omsorg om Jorden

Miljöanpassat, ekologiskt, hållbart. Även en liten trädgård kan utgöra ett mycket viktigt element i globalt miljöarbete. Vi kan välja att förändra vår livsstil – från att förbruka till att förvalta Jorden.

Omsorg om människor

Det handlar om att bygga ett friskt samhälle där vi känner och tar hand om varandra. Det skapar mänsklig trivsel och sociala/kulturella utvecklingsmöjligheter

Rättvis fördelning

En kombination av ovanstående. Hur mycket av Jordens resurser kan vi nyttja på ett hållbart sätt? Och hur ska dessa resurser fördelas så att alla får möjlighet till en rimlig materiell standard?

Permakultur i samhällsplanering

Främja lokalsamhällets mångfald. Monokulturer är mer sårbara än permakultur. På samma sätt är centraliserade samhällen mer sårbara än lokalsamhällen med småföretag och lokal valuta, matproduktion och energiförsörjning.

Skapa ätbar avkastning i stadsmiljön. Varje ingrepp i naturen, förändringar eller nya element som vi introducerar bör vara produktiva. Till exempel äppelträd i parker och ätbara växter på takterrassen.

¹ Bill Mollison lanserade Permakultur-begreppet på 1970-talet i Australien. Texten är ett citat ur hans bok Introduction to Permaculture

² Österrikisk permakulturodlare

Principer

Observera och interagera

Ska man göra en bra design fordras att man både känner platsen och människorna som ska leva och verka på platsen. Vi har känt in platsen vid olika tider på dygnet och olika årstider. Känn fuktighet, vind, lukt, känsla, temp.differens och gå barfota! Vänner och barn har varit på picnic och kommit med förslag och önskemål.

Fördröja flöden

Se alla flöden genom systemet som energi som kan fördröjas och användas utan att förorenas på väg genom systemet. En flödesanalys kan visa var det finns energi-förluster, läckage och föroreningar. Denna metod kan användas för en trädgård, ett kök, en bostad, en by eller vilket avgränsat objekt som helst. Man försöker uppskatta all tillförsel av energi av olika former och vart avgående och läckande energi tar vägen. **ÄNDRA ENERGIFLÖDET TILL DIN FÖRDEL!**

Skörda flerfaldigt

Glöm inte skörden, det är syftet med hela planen – att få ut så mycket som möjligt med minimal insats av resurser, dvs. förvärva något så billigt som möjligt (för miljön och naturen). Kom ihåg: **ÄNNU VIKTIGARE ÄN SKÖRDEN ÄR ATT NJUTA AV DEN!**

Självreglerande system

Lär av misstag. Våga ifrågasätta, förändra och utveckla. Processen är inte linjär och effekten av det vi gör påverkar inte bara i det närmaste.

Producera inget avfall

Avfall är tecken på usel design. Det handlar om att se avfall som en resurs. Varje avfall kan bli en resurs i ett annat system.

Formge från helhet till detalj

Lär dig att förstå och skapa mönster. Planera efter zoner och sektorer, alltså tolka landskapets fysiska möjligheter och begränsningar. Placera sakerna där de ska vara så att det krävs så lite resurser som möjligt och alla viktiga funktioner för att sköta dem. dvs energisnål landskapsplanering,

Skapa integrerade system

Ett väl fungerande system har många kopplingar mellan delarna. Ju fler kopplingar desto bättre. Skapa positiva ömsesidiga beroenden. Komplexa system är stabila och kan samtidigt vara enkla. I en väl fungerande design fyller de ingående delar flera funktioner och alla viktiga funktioner i ett system tillgodoses av många olika delar.

Använd små och långsamma lösningar

- nyttja lokala resurser
- nyttja minimalt med resurser – maximalt
- begränsa den optimala storleken

Utnyttja kanteffekter

I mötet mellan ekosystem, människor mm skapas mångfald, rikedom och överflöd. Planera för många kanter och möten.

Var kreativ och utnyttja förändringar

Succession, evolution och förändring är naturligt. Arbeta med attityder – lär av naturen, se lösningen i problemet.

Omställning Svenshögen

Vid ett seminarium på Solhälla (Hällungens kursgård) i maj 2006 formulerade vi idén om ett Hållbart Svenshögen. Två år senare började visionen få fast mark under fötterna i och med att lantbruksfastigheten Sågen köptes av fem personer, som ville skapa ett lokalsamhälle. Fastigheten gränsade till Solhälla. Två ekonomiska föreningar bildades, Hällmarken ek.för. och Hällskogen ek.för. En projektbeskrivning togs fram och presenterades för Stenungsunds kommun. Vi började ana hur dessa tre enheter kunde komplettera varandra.

När det internationella nätverket Transition Towns kom till Sverige hösten 2009 var några från Svenshögen på plats. Under 2010 lärde vi oss mer om Omställning samtidigt som en amerikansk permakulturlärare, Derk Loeks införde begreppet "Contributing Community" till Solhälla.

Omställningsrörelsen står på fem ben

- Oljetoppen och konsekvenserna av brist på energi
- Tillväxt- och skuldekonominns negativa effekter för samhället
- Miljö- och climateffekter av vår produktion och konsumtion
- Vår egen mentala omställning, den inre resan
- Att tillsammans med andra göra något konkret och bestående för att möta samhällsförändringar

Plattform för omställning Sverige

- Det räcker inte med att byta till förnyelsebara energikällor. Vi behöver samtidigt minska vår energiförbrukning. Det är bättre att planera för en förändring än att överraskas av den.
- Vi behöver skapa ett utrymme för rättvis omfördelning av den globala resursanvändningen.
- Vi behöver bevara och återskapa de ekosystemtjänster som idag är hotade och som vi är beroende av för vår överlevnad.
- Vi behöver bygga social, ekologisk och teknologisk resiliens samt justera det ekonomiska systemet så att det stödjer omställningen.
- Vi har mycket att vinna på att fokusera på hälsa, livskvalitet och livsinnehåll framför ökad materiell konsumtion.
- Det lokala samhället har förmåga att kunna lösa de flesta av invånarnas grundläggande behov.
 - Vår kreativa förmåga att hitta lösningar och vår lust att dela kunskaper och erfarenheter är positiva krafter i omställningsarbetet.

Nya berättelser

För att klara av en mental omställning och klara av att möta samhällsförändringar behövs nya berättelser. Göran, Kåre och Emin skriver i sin bok "Behovet av en ny förståelse":

Vi ser framför oss en tid av stora omställningar både i föreställningsvärlden och i den verkliga världen. Låt oss alla ta itu med de uppgifter dessa omställningar kommer att kräva.

Framför allt annat behöver människan hitta tillbaka till naturen och förstå att vi är en del av denna. Vi kan inte längre välja antingen Kultur eller Natur. Kulturen är faktiskt ett subsystem till naturen, så som Folke Günther har formulerat.

Ekosofier

Ekosofier förespråkar ett jämviktssamhälle som kämpar mot miljöförstöring och kämpar för en hållbar utveckling där man inte förbrukar mer än nödvändigt av jordens resurser. Vi får inte förgripa oss på naturen.

*Behöver vi verkligen äga för att kunna leva ett lyckligt och rikt liv?
Borde inte vår värld styras av värden där vi lånar av resurserna
med ett löfte om att återlämna allt i ett bättre tillstånd än när vi
lånade det.*

Susanne Ehdin

Skönhetens befrielse

Morten Skriver:

Skönheten som orienteringspunkt

Det som är vackert är också det som är gott och sant.

Till exempel är det nödvändigt att vi inskränker vårt materiella utrymme, om vi ska få människans samhälle

i överensstämmelse med den levande naturen. Men denna

begränsning är samtidigt förutsättningen för att skapa ett ökat djup, närvaro och mening i de mänskliga relationerna. Ekologin medför att vi ska återetablera lokalt fungerande samhällen, där mat och andra materiella förnödenheter så mycket som möjligt produceras inom överskådliga avstånd. Härvid uppstår en ny ekonomi, som förbinder människorna mer omedelbart med varandra och platsen där vi lever.

*Den egentliga skönheten
är inte tingen i sig, utan
i deras inbördes funktion*

Thomas ab Aquino

Både – och

Omställningsrörelsen är också ett subsystem – till Hela Sverige ska leva

Omställning Sverige bygger på erfarenheter från Hållbara Bygder

www.transitionsweden.se

www.helasverige.se

Ekonomi – Oikonomi = Hushålla

Vi lever i en global kapitalistisk ekonomi som inte är hållbar. Detta framgår bl.a. av den globala finanskris som inträffade 2008. Många experter påstår att nästa kris blir ännu värre, samtidigt som många stater har fått det allt svårare att vidtaga adekvata åtgärder. För att minska ett samhälles sårbarhet behöver vi införa kompletterande ekonomiska system, t.ex. medlemsstyrda banker, lokal kapitalförsörjning, lokal valuta och tidschecker.

Här följer några artiklar, anteckningar och idéer som kan inspirera till att bygga en lokal ekonomi. Först en definition på Miljövänlig ekonomi enl Szekely, och Social ekonomi.

- A. Kriterier på ett miljövänligt ekonomiskt system
- B. Social ekonomi
- C. Fakta om kooperativt företagande
- D. Medlemsstyrda banker
- E. Lokal Ekonomianalys
- F. LokalKapital Sala-Heby AB
- G. Lokal valuta
- H. Timebanking
- I. Litteratur som inspirerar

A. Kriterier på miljövänlig ekonomi

Edmond B. Szekely

1. Ett miljövänligt ekonomiskt system ska tillgodose människors grundbehov; nödvändiga behov för människans existens och sekundära behov som gör livet angenämt. De senare varierar på grund av individuella preferenser.
2. Det bör skapa trygghet vid sjukdom, arbetslöshet, krig, finansiella kriser och vadhelst som hotar människans existens och välfärd.
3. Det ska vara ekonomiskt. Det innebär att ge maximal utdelning med ett minimum av uppoffringar.
4. Det bör befrämja hälsa och vitalitet. Hälsa har ett ekonomiskt värde eftersom en frisk person blir mer aktiv i samhället. Hälsa är också ett biologiskt ansvar mot människosläktet.

5. Ett naturligt ekonomiskt system utvecklar människans förmåga. Enligt modern psykologi kommer lycka av människors möjlighet att kunna använda sin begåvning i den miljö där hon befinner sig.
6. Fritid är också viktigt om man ska kunna njuta av sina rikedomar. Vi behöver fritid för studier, hobbies och skapande aktiviteter.
7. Ett naturligt ekonomiskt system bör också befrämja ett långt liv. Då kan man ta till vara människors kunskaper, erfarenheter och visdom.
8. Ett sunt ekonomiskt system måste kunna införas här och nu. Man ska inte behöva vänta på att alla länder ska införa det.
9. Både enskilda människor och mänskligheten i sin helhet ska kunna utvecklas. Ingen kan vara lycklig om inte mänskligheten är det.
10. Sist men inte minst bör miljö och natur kunna bevaras. Även om ett ekonomiskt system tillgodoser alla ovanstående kriterier är det inte optimalt om inte naturresurserna bevaras, särskilt det tunna lager humus som är grunden till hela vår civilisation.

B. Social ekonomi

avser organiserade verksamheter som primärt har samhälleliga ändamål, bygger på demokratiska värderingar och är organisatoriskt fristående från den offentliga sektorn. Begreppet social ekonomi har använts en längre tid inom EU, men är relativt nytt och mindre välkänt i Sverige, som började använda begreppet i och med medlemskapet i EU. Sociala ekonomin omfattar verksamheter som har allmännytta eller medlemsnytta, inte vinstintresse, som främsta drivkraft^[1]. Det skiljer den från exempelvis privatföretagens verksamheter.

Den sociala ekonomin kan ses som det arbete som sker inom den ideella sektorn utökat också med aktiviteter i vissa typer av ekonomiska föreningar.

Inom sociala ekonomin studeras dynamiken mellan denna typ av verksamhet och den offentliga och privata och hur nya möjligheter kan skapas för att lösa olika uppdykande samhällsutmaningar.

Ett begrepp som är relaterat till social ekonomi är begreppet Idéburen organisation och civila samhället.

C. Fakta om kooperativt företagande

Kooperativt företagande har sin grund i den internationella Kooperationen. Kooperationen tog fram följande värderingar:

självhjälp	solidaritet
personligt ansvar	hederlighet
demokrati	öppenhet
jämlikhet	socialt ansvar
rättvisa	omsorg om andra

Dessa passar väl in i permakultur.

Kooperativt företagande växer snabbast, gör inbrytningar i allt fler branscher, överlever längst, frigör entreprenöriella resurser också bland otraditionella företagare - och är en innovativ vitamininjektion till näringslivsutvecklingen.

I ett kooperativt företag är det tre eller fler personer - oftast i företagsformen ekonomisk förening - som äger och driver företaget, styr det demokratiskt och deltar i verksamheten. Utifrån bl a SCBs och Bolagsverkets register samt Tillväxtverkets attitydundersökningar vet vi att:

Hårda fakta

- Antalet ekonomiska föreningar växer dubbelt så fort som aktiebolagen och de enskilda firmorna.
- Kooperativt nyföretagande bryter in i flera branscher. Innovationer som nu växer stort är bl a vindkraft, kulturentreprenörskap, upplevelseindustri och olika typer av småföretagssamverkan.
- De flesta som kan tänka sig att starta och driva eget vill ofta göra det tillsammans med andra, 72 procent.
- Det är under en 10-årsperiod färre föreningar som lagt ner företaget, jämfört med aktiebolagen och de enskilda firmorna. **Kooperativa företag är hållbara.**
- Fler kvinnor startar företag om de kan göra det tillsammans - det ökar möjligheterna och delar riskerna! Det ekonomiska föreningarna är tre gånger så jämställda som aktiebolagen.
- Tillväxten är stark i de kooperativa företagen. På 10 år blir de dubbelt så stora mätt i omsättning och antal sysselsatta.

Unika förutsättningar

Siffrorna och exemplen visar att det kooperativa företagandet skapar unika förutsättningar för företagande i allt fler företagsbranscher och förnyar det traditionella näringslivet. Några exempel:

I ett kooperativt företag är vinsten ett nödvändigt medel – inte ett mål i sig. Kooperativt företagande är ett kollektivt fenomen när soloföretagande annars är norm. När invanda tänkesätt förknippar företagaren med ”man, medelålders, medelklass och svensk” så sänker kooperativt företagande trösklarna för företagande.

D. Medlemsstyrda banker

Ekobanken

Ekobanken placerar pengarna i banken så att de stödjer en sund social och ekologisk utveckling. De erbjuder etiskt sparande och placeringar samt ett stort utbud av tjänster för organisationer och företag. Alla lån och krediter till verksamheter och företag publiceras så att det blir tydligt hur de har använts. Ekobanken omfattas av den svenska statliga insättningsgarantin.

Jak medlemsbank

- För ett rättvist samhälle utan räntor

Vi i JAK Medlemsbank verkar för ett samhälle med ekonomiska spelregler som inte skapar klyftor mellan människor och regioner. JAK Medlemsbank är en kooperativ bank dvs. en ekonomisk förening.

JAK Medlemsbank har banktillstånd och visar att det går att driva en bank- verksamhet som inte bygger på räntor.

E. Lokal ekonomianalys

Diskutera bygdens ekonomi med LEA

Den lokalekonomiska analysen (LEA) är ett verktyg som visar på vad medvetna val av den lokala befolkningen kan göra för att skapa sysselsättning och lokal tillväxt i den egna bygden. För att stimulera samarbete mellan till exempel privat, offentlig och ideell sektor är ofta ett lokalt perspektiv på ekonomin viktigt. För att kunna se var utvecklingspotentialerna finns behöver man känna till vilka pengar som finns och hur mycket som konsumeras av varor och tjänster.

För att göra en LEA krävs underlag i form av tabeller och diagram som beskriver lokalsamhället. Lokalsamhället kan vara en församling, ett postnummerområde eller ett område som gruppen själv ritat in på en karta.

Statistiska centralbyrån tar fram statistiken och LEA-konceptet finns hos Coompanion.

Länk SCB/Statistik http://www.scb.se/Pages/List_259741.aspx

F. LokalKapital Sala-Heby AB

Ett vanligt hinder för människor som vill starta företag eller företag som vill växa är svårigheten att hitta finansiering. Ofta är bankernas krav på säkerhet höga, trots att det i regel inte handlar om särskilt stora kapitalbehov. Risken är att satsningen uteblir. Med rätt stöd kanske dessa idéer och visioner hade kunnat resultera i fler lönsamma företag, nya

arbetstillfällena och utökad service i lokalsamhället.

LokalKapial Sala-Heby AB har utarbetat en metod för att hjälpa nya och befintliga företag att utvecklas genom att erbjuda en långsiktig kombination av riskkapital och affärskompetens.

Det unika med vår modell är att den ger även privatpersoner en struktur för att investera mindre belopp i företag i den egna bygden. På så vis kombineras affärs-mässighet med lokalt ansvar och engagemang. De möjliga vinsterna för de små lokala investerarna består inte bara i ekonomisk avkastning på satsat kapital, utan även i chansen till nya arbetstillfällen och utökad service i den egna bygden. Företagen och dess företrädare är välkända, kanske rentav grannar eller släktingar, och företagets utveckling kan följas på nära håll.

Modellen bygger på några grundteser:

- På mindre orter finns ofta ett brett engagemang för den egna bygdens utveckling.
- Människor är beredda att investera mindre belopp till högre risk, särskilt om det kan gynna såväl lokalsamhället som den egna plånboken.
- Ju fler som investerar i ett företag, desto mindre summor behöver var och en investera.

G. Lokal valuta, system Dinkel

Syfte

- Underlätta att bygga community
- Tillvarata lokala resurser
- Främja lokal företagsamhet
- Ökad välfärd med mindre arbete
- Tillgodose medlemmarnas basbehov
- Öka kreativitet och locka fram dolda förmågor

Jag ansöker härmed att få vara med i systemet med lokal valuta i

Dinkel = \mathcal{D} och jag godtar nedanstående regler.

- 1 \mathcal{D} = 1 kg dinkelmjöl hos producent i Västgötarne med säte i Trollhättan
- Insats i systemet är 20 \mathcal{D} . Denna insats går till en reservfond som används för att administrera systemet. Vid behov kan ytterligare avgift krävas dock max 5 \mathcal{D} /år.
- Jag skaffar en enkel kassabok och för in varje affärshändelse i denna och signerar i motpartens kassabok.
- I början av varje månad meddelar jag administratören per mail summa av intäkter respektive utgifter för föregående månad. Antalet affärshändelser rapporteras samtidigt.
- Mitt kredit-konto får inte uppgå till mer än 500 \mathcal{D}
- Om mitt konto inte haft någon omsättning på sex månader utgår en negativ ränta med 10%/månad på inestående belopp. Detta gäller tills omsättning kommer igång.
- Om ingen omsättning skett under ytterligare 12 månader, upphör detta avtal.

H. Timebanking

A time bank is a new and exciting way for people to come together to help others and help themselves at the same time. Participants 'deposit' their time in the bank by giving practical help and support to others and are able to 'withdraw' their time when they need something done themselves.

Giving and Receiving Time

Time banks measure and value all the different kinds of help and skills we can offer each other. In a time bank, *everyone* becomes both a giver and a receiver.

Everyone's time is valued equally : One hour = 1 time credit

Participants can spend their time credits on the skills and support of other participants when they need a helping hand.

People help each other out with everything from making phone calls to sharing meals and giving lifts to the shops - anything that brings them together:

help when you need it ~ DIY ~ help with the kids ~ trips out ~ exercise ~ making friends ~ shopping ~ new grandparents ~ talking on the phone ~ having a break ~ gaining new skills ~ crafts ~ going to the park ~ cooking ~ getting to know your neighbours

Over the past ten years the Timebanking system has been refined and is now fit for purpose. Two models have emerged but they are in no way mutually exclusive - good timebanking can incorporate the best elements of both.

Person-to-Person model This is the most common approach in the UK. It usually involves a 'broker' (often a paid worker) who facilitates and records exchanges between individuals and develops the membership of the Timebank.

There are different ways that person-to-person Timebanking services are set up:

- An independent, stand-alone local organisation run as a self help group, a co-operative, not-for-profit organisation or charity
- A two way service run by statutory agencies utilising existing staff time and resources in collaboration with local residents in a defined community
- A two way service run by a third sector organisation or social enterprise as one of many services they provide for the local community.
- A service commissioned by local statutory and voluntary agencies in response to identified needs – communities of interest
- Small local neighbourhood time banks run and shaped by neighbours

Person-to-Agency model This is when an organisation enlists people to contribute to its mission or objectives. Service users or local communities act as agents to help an organisation to realise its goals and are rewarded with time credits. So for instance, Housing Association residents are rewarded with Time Credits as a 'thank you' for their involvement in helping to improve community life for all residents. The time credits can

then be used to access training, cultural or social events and 'reward activities' such as outings. The time credits can also be exchanged between individuals but this is a secondary outcome. The main aim is to encourage a culture change within the agency so that paid staff see themselves as facilitators of co-produced services as well as service providers. This model was pioneered in Wales by **Timebanking Wales** and **Spice**.

There is growing interest in a third model, (Agency to Agency), in which organisations are using time credits as a medium of exchange to share skills and resources with each other. Experiments are underway in Wales, Gloucestershire and the north of England. The internet is used to inform organisations of the offers and requests and to record the exchanges.

I. Litteratur som inspirerar

Brandberg, Åsa	Ragnarök – eller världens chans
Brandberg, Åsa	Pengar , på planetens villkor
Eisler, Riane	The Real Wealth of Nations
Korten, David C.	Agenda för en ny ekonomi – från fiktiv rikedom till verklig rikedom
Omställning Sverige	Ställ om Sverige – Inspiration och handledning för omställningsgrupper
Wolfhagen, Peter	Sanningen, bara sanningen och inget annat än sanning

Skogsträdgården

Att skapa en permakulturplats, antingen det är en liten trädgård i en stad eller ett stort område i en glesbygd är en fascinerande och tillfredsställande uppgift. Det är ett sätt att återskapa en intim relation med naturen, Moder Jord, något som varje mänskligt sinne har i sina gener.

Robert Hart

Skogsträdgården står för ett antal odlingsprinciper, där man har den naturliga skogen som förebild. Den kan utformas på olika sätt beroende på naturliga förutsättningar, vad man eftersträvar och hur mycket arbete man är beredd att lägga ner på skötsel.

Skogsträdgården kan utgöra ett värdefullt komplement till annan verksamhet på en gård.

Den innehåller många växtarter och berikar därmed trädgårdsmiljön och ökar den biologiska mångfalden. Den kan utformas som en lund eller en skog med många gläntor och skogsbryn. Ytterligare en dimension tillförs när man vet att man vistas i ett "ätbart" landskap.

Kännetecken:

- Frukträd, bärbuskar och perenna grönsaker
- Lagom avstånd och variation i avstånden mellan träden
- Stor biologisk mångfald, inklusive
 - många olika insektsväxter (för rovinsekter och pollinerare)
 - dynamiska ackumulatorer
 - kvävefixerare
 - amträd
- Täckning med organiskt material
- All mark är antingen täckt med växter eller med marktäckningsmaterial

Skogsträdgården passar speciellt bra att kombinera med ekoturism, servering och verksamheter som tangerar upplevelseindustrin. I en gårdsbutik kan man sälja många spännande produkter. En stor fördel är att den är relativt lättskött, när den väl är etablerad. Det krävs dock ständig närvaro och skötsel, som dock inte behöver bli betungande om man ändå har andra sysslor på gården.

I Höörs kommun i Skåne anlades 2004 Sveriges första större skogsträdgård med stöd av Jordbruksverket. En skogsträdgård i Alskog park skulle kunna fylla många funktioner:

- Producera frukter, bär, nötter och grönsaker
- Producera foder för djur och medicinalväxter för kosmetika
- Bli ett levande exempel på alternativ areell markanvändning
- Bli en del av en pedagogisk naturskola
- Bli en del av terapeutisk trädgård
- forskning inom trädgårdsjordbruk
- forskning om växter lämpliga för permakultur i nordiskt klimat.

PLANTSKOLA

En plantskola för träd, buskar och växter bör också anläggas. I början kan man anlita befintliga plantskolor, men dessa är inte inriktade på nyttoväxter. Inom permakultur eftersträvas mångfald och experterna rekommenderar att man planterar eller sår hundra olika arter varje år. Det ger erfarenheter för att bedöma vad som fungerar bra i odlingarna med hänsyn till jord, klimat, människor och inte minst vilka växter som trivs med varandra. Därför är det bäst att själv ha kontroll över odling av plantor och frön i så stor utsträckning som möjligt.

Inspirationskällor

Litteratur	
Brügge, Britta, mfl	Friluftslivets pedagogik – för kunskap, känsla och livskvalitet
Bäckstrand, Tengström Olsson, Kåre	Behovet av en ny förståelse
Hopkins, Rob	The Transition Handbook
Jonstad, David	Vår beskärda del
Korten, David C.	Agenda för en ny ekonomi – från fiktiv rikedom till verklig rikedom
Lee&Forman	Chicken tractor – the Permaculture guide to happy hens and healthy soil
Omställning Sverige	Ställ om Sverige – Inspiration och handledning för omställningsgrupper
SLU	Kan prenumerera på faktablad
Wijkman, Rockström	Den stora Förnekelsen
Whitefield, Patrick	Permakultur i ett nötskal
Whitefield, Patrick	How to build a Forrest Garden
Whitefield, Patrick	The Earth Care Manual – A Permaculture Handbook
Vollbrecht, Alm, Veltman	Beskärningsboken

Hemsidor

Http://alternativ.nu	Praktisk kunskap om självhushålling
www.byggbättre.se/Home.aspx	Bygg bättre – olika tips
Http://ekobogotland.se	Suderbyn och ekologisk livsstil
www.ekoby.org	Individual, Community, Environment – Lessons from 9 Swedish Ecovillages
www.econews.se	En grönare värld. Nu! - ekologisk guide
www.ecorelief.se/vart_naturhus.aspx	Vårt naturhus – ett timmerhus i ett växthus
www.framtidsjorden.se	Framtidsjorden – nätverk: socialt rättvist och ekologiskt hållbar utveckling
www.futurefarmonline.com	Future farm
http://www.financialsense.com/user/455	Nicole Foss
www.hampisfaren.se	Hampakläder
www.igenom.se	Trädgårdskunskap, Fri Jord
www.karngardar.se	Föreningen Kärngårdar
www.lokalekonomerna.ning.com	Lokalekonomernas nätverk
www.omställninggoteborg.se	Omställning Göteborg
www.permakultur.se	Permakulturföreningen
www.pfaf.org	Plants for a future, vilda, ätbara växter
www.simondale.se/house/links.htm	A low impact woodland home
www.splitvision.se	CleanTech för energi och avlopp från bostäder, samt förädling av stall- och biogödsel